



PODER JUDICIÁRIO  
TRIBUNAL DE JUSTIÇA DO PARÁ

# Relatório de Atividades



2011



## **PODER JUDICIÁRIO**

**Tribunal de Justiça do Estado do Pará**

### **Presidente**

Des<sup>ora</sup> Raimunda do Carmo Gomes Noronha

### **Vice-Presidente**

Des<sup>ora</sup> Eliana Rita Daher Abufaiad

### **Corregedora da Região Metropolitana de Belém**

Des<sup>ora</sup> Dahil Paraense de Souza

### **Corregedora das Comarcas do Interior**

Des<sup>ora</sup> Maria de Nazaré Silva Gouveia dos Santos

### **Coordenador dos Juizados Especiais**

Des<sup>or</sup> Constantino Augusto Guerreiro



## **Conselho Superior da Escola**

Des<sup>ora</sup> Raimunda do Carmo Gomes Noronha

Des<sup>or</sup> Rômulo José Ferreira Nunes

Des<sup>or</sup> Milton Augusto de Brito Nobre

Des<sup>or</sup> Leonardo de Noronha Tavares

Des<sup>or</sup> José Maria Teixeira do Rosário

## **Escola Superior da Magistratura-PA**

### **Presidência**

Des<sup>ora</sup> Raimunda do Carmo Gomes Noronha

### **Diretoria-Geral**

Des<sup>or</sup> Rômulo José Ferreira Nunes

### **Diretoria-Geral Adjunta**

Des<sup>or</sup> Milton Augusto de Brito Nobre

### **Secretaria-Geral**

Heloisa da Silva Mota Pereira

**Departamento Acadêmico** - Thais Helena Pereira Carvalho Cruz

**Departamento de Ensino e Pesquisa** - Raimundo Wilson Gama Raiol

**Departamento Administrativo/Financeiro** - Rosinéli Guerreiro Salame

## **Produção**

Divisão de Editoração

Editora responsável - Laís Zumero

Suely Caminha

Projeto Gráfico e Concepção: Laís Zumero

Fotos: Ricardo Lima - Assessoria de Imprensa do TJPA

Editoração Eletrônica/Colaboração: Ezequiel Noronha Jr.

**Comissão de Consolidação do Relatório:** Gina Júlia Soares, Edmundo Rodrigues Cal

Raimundo Magalhães, Laís Zumero

# Sumário

1	Apresentação	4
2	Introdução	6
3	Histórico	9
4	Missão	12
5	Estrutura Organizacional	14
5.1	Departamento Administrativo-Financeiro	16
5.2	Departamento Acadêmico	17
5.3	Departamento de Ensino e Pesquisa	18
6	Atividades Pedagógicas	20
7	Representação da ESM/PA	44
8	Eventos Institucionais	49
9	Avaliação	58
10	Recursos Humanos	85

# 1 Apresentação

Cumpre-me proceder à apresentação deste relatório sobre as atividades desenvolvidas pela Escola Superior da Magistratura do Pará, referente ao exercício de 2011. Sempre entendi que um relatório não deve ser extenso em demasia para evitar o tédio de sua leitura, mas sim registrar fatos e acontecimentos levados a efeito num determinado período, a fim de que os interessados conheçam e avaliem numa síntese gerencial o desempenho da Escola Superior da Magistratura do Pará, no que concerne aos programas, projetos, cursos, eventos e produção acadêmica.

Assim, realizamos no presente exercício os seguintes cursos: Aperfeiçoamento em Direito Sanitário sob a Ótica da Saúde nos Tribunais; Aperfeiçoamento Prático em Rotinas Processuais dos Juízes Cíveis; Aperfeiçoamento em Processo Administrativo Disciplinar para Magistrados; Capacitação em Técnica de Entrevistas Investigativas com Testemunhas e Vítimas; Capacitação Concentrado para Conciliadores dos Juizados Especiais; Preparação à Carreira da Magistratura, além de outros cursos relevantes, como a Pós-graduação lato sensu através de Convênio com o Centro Universitário do Pará - CESUPA, em Processo Civil, Direito Agrário e Processo Penal para magistrados e assessores.

Também tivemos preocupação constante com a implantação definitiva do sistema de Educação a Distância, que já começamos desde o ano passado, apostando nessa nova ferramenta como meio de romper

barreiras de tempo e espaço, oportunizando, aos nossos juízes, participação em cursos ministrados por qualquer outra Escola da Federação, desfrutando das mesmas facilidades de um curso presencial.

Não descuramos, igualmente, de implementar o Planejamento Estratégico tão importante para a gestão acadêmica; a revisão do Regimento Interno e o credenciamento da Escola junto ao Conselho Estadual de Educação.

Esperamos que no próximo ano possamos atingir as nossas metas e contribuir ainda mais para o engrandecimento do Poder Judiciário Paraense.

Desembargador RÔMULO NUNES  
Diretor-Geral da ESM

## 2 Introdução

É incontestável que a sociedade brasileira é partícipe de um permanente e profundo processo de democratização, cujo marco foi a promulgação da Constituição Brasileira, em outubro de 1988, que impôs às instituições do país uma revisão interna de seus princípios e valores, na busca de atender a novas demandas advindas dos diversos segmentos da população, dessa feita mais organizados e cômnicos de seus direitos e deveres.

Nesse cenário, o Poder Judiciário teve e tem um papel relevante junto aos outros poderes e à sociedade como um todo, principalmente, como guardião dos princípios democráticos que mesmo diante dos interesses contraditórios expostos nos diversos espaços de convivência da sociedade brasileira, permite e enseja A CULTURA DE PAZ.

Cumprindo a missão institucional que lhe foi reservada, a Escola Superior da Magistratura do Estado do Pará, vinculada ao Tribunal de Justiça do Poder Judiciário do Estado do Pará, desde 1982, em consonância com os objetivos e metas do Tribunal de Justiça, notabilizou-se pela visão de propiciar oportunidades para manter o elevado nível de conhecimentos jurídicos e transdisciplinares dos magistrados, para que atendam ao perfil exigido pelo Estado e Sociedade na sua prestação jurisdicional, oferecendo solução aos conflitos interindividuais e sociais, além de estimular a permanente busca de aprimoramento dos servidores nas atividades-meio e fim.

É dever registrar, nesta oportunidade, o grande apoio do Conselho Nacional de Justiça/CNJ e da Escola Nacional de Formação e Aperfeiçoamento da Magistratura/ENFAM, às Escolas através dos direcionamentos pertinentemente consolidados nas resoluções que, de forma pedagógica, normatizam diretrizes para ações que fortalecem as Escolas e a necessidade de implementação de diretrizes nacionais que garantem a unidade na diversidade do Poder Judiciário.

Nesta trajetória, a Escola vem atuando nas dimensões científica, técnica e ética, oferecendo cursos, seminários e demais eventos, detalhados no interior deste relatório.

Em 2011, destaca-se como processos, em andamento, fundamentais para o desenvolvimento da Escola, a implementação de seu Planejamento Estratégico, a revisão do seu Regimento Interno e o credenciamento da Escola junto ao Conselho Estadual de Educação, e a consolidação do EaD.

Outras ações, não menos importantes, relevantes para seu desempenho têm, sido desenvolvidas junto aos servidores da Escola através de capacitação compatível com suas funções, exigência de qualquer organização que precisa de profissionais cada vez mais engajados, comprometidos, criativos e resilientes.

Finalmente, movidos pelo espírito público tentamos detalhar neste relatório as realizações possíveis com a certeza do grande potencial a ser desenvolvido pela Escola, principalmente quando assumida e reconhecida como um centro de excelência da Magistratura Paraense.



Heloísa da Silva Mota Pereira  
Secretária Geral ESM/PA



Primeira sede própria da ESM-PA, na Trav. Quintino Bocaiuva



Ampliação da ESM-PA com aquisição de um imóvel contíguo à sua sede



## 3 Histórico

A Escola Superior da Magistratura do Estado do Pará (ESM-PA), criada por meio da Resolução no 06, de 8 de dezembro de 1982, e aprovada pelo Colendo Plenário do Tribunal de Justiça do Estado do Pará (TJE-PA), em sessão realizada no dia 3 de novembro de 1982, é uma instituição de ensino vinculada ao TJE-PA, com a finalidade geral de formação e seleção de recursos humanos para o exercício de cargos de magistratura e executivos, bem como a prestação de serviços à comunidade.

Instituída na presidência do eminente Desembargador Manoel Cabela Alves, a ESM-PA foi implementada na administração do então Presidente do Egrégio Tribunal de Justiça do Estado, Desembargador Edgar Maia Lassance Cunha.

Inicialmente, a Escola desenvolveu suas atividades nas dependências do Palácio de Justiça, tendo como diretor o Desembargador Sílvio Hall de Moura. No dia 29 de dezembro de 1986 – época em que o Tribunal de Justiça era presidido pelo Desembargador Ary da Mota Silveira – a Escola teve inaugurada a sua sede própria, na travessa Quintino Bocaiuva, cabendo a direção aos Desembargadores Maria Lúcia Gomes Marcos dos Santos e Almir de Lima Pereira.

Outro marco na história da ESM-PA foi a aquisição de um imóvel, ao lado do já existente, que passou por ampla adaptação e reforma de seu espaço, em janeiro de 2007, possibilitando a ampliação e modernização do estabelecimento de ensino. Na ocasião, o Tribunal de Justiça era presidido pelo Desembargador Milton Augusto de Brito Nobre e o cargo de Diretora-Geral era exercido pela Desembargadora Sônia Maria de Macedo Parente.

Em 30.07.2007, foi publicada a Resolução nº 028/07, dispondo sobre o atual Regimento Interno da Instituição. Já a estrutura organizacional

– instituída por meio da Lei nº6.173, de 23 de dezembro de 1998, e composta inicialmente de Conselho Superior, Presidência, Diretoria Geral, Coordenadoria e dos departamentos Administrativo-Financeiro e Acadêmico – foi modificada pela Lei 7.258, de 8 de abril de 2009, que acrescentou a Diretoria-Geral Adjunta e o Departamento de Ensino e Pesquisa e transformou a Coordenadoria em Secretaria Geral.

Em 2008, a ESM-PA lançou o primeiro número da revista **A Leitura - Caderno da Escola Superior da Magistratura do Estado do Pará**, com periodicidade semestral, reunindo trabalhos inéditos relacionados com assuntos de interesse jurídico-pedagógico ou que representem resultados de estudos e pesquisas sobre a atividade jurisdicional. Hoje a revista está em seu sexto número, trazendo artigos, entrevistas, resenhas, reportagens e relatos, além de contos e poemas, valorizando também trabalhos de caráter literário e reconhecido valor artístico.

Atualmente, a ESM-PA é presidida pela Desembargadora Raimunda do Carmo Gomes Noronha, atual Presidente do Tribunal de Justiça do Estado; a Direção Geral está a cargo do Desembargador Rômulo José



Ferreira Nunes, ex-presidente do TJPA (gestão 2009/2011), a Diretoria Adjunta é exercida pelo Desembargador Milton Augusto de Brito Nobre, também ex-presidente do TJPA (gestão 2005/2007) e ex-integrante do Conselho Nacional de Justiça (CNJ) e a Secretaria Geral por Heloísa da Silva Mota Pereira.

Nos seus 29 anos de existência, a Escola Superior da Magistratura do Estado do Pará tem-se destacado na sociedade paraense, tanto como instituição prestadora de ensino de qualidade quanto como formadora de profissionais capacitados para diversas carreiras jurídicas, pois figuram com seus alunos e ex-alunos inúmeros magistrados, promotores de justiça, defensores públicos e dezenas de integrantes de carreiras jurídicas, o que atesta a qualidade e a excelência dos cursos por ela realizados.

A ESM-PA, atualmente, oferece capacitação continuada presencial e a distância através de cursos de atualização e aprimoramento dos conhecimentos a todos os magistrados, assessores e servidores que integram o quadro do Tribunal de Justiça do Estado do Pará e demais interessados na área jurídica. Os desafios são inúmeros, a começar pela superação dos obstáculos físicos e geográficos, típicos do Estado do Pará, com suas comarcas localizadas em regiões distantes da capital. A Escola, no entanto, não economiza esforços em seu propósito, sempre buscando novas ferramentas, para a realização de cursos a distância e transmissão de aulas e palestras *online*, intensificando intercâmbio e convênios com as demais Escolas Estaduais da Magistratura e a Nacional na troca de experiências e disponibilização de cursos e demais eventos oferecidos ao público da Escola.



Horário de funcionamento administrativo: 8 às 18h  
Endereço: Trav. Quintino Bocaiúva, 1404  
Nazaré. 66035-190 - Belém – Pará  
Telefone: (91) 3242-5616, 3225-3339,  
3242-5548 e 3242-5705.  
E-mails: [esmsg@tjpa.jus.br](mailto:esmsg@tjpa.jus.br)  
[dir.academica.esm@tjpa.jus.br](mailto:dir.academica.esm@tjpa.jus.br)

## 4 Missão

Proporcionar a magistrados e servidores a capacitação indispensável ao desenvolvimento do exercício pleno das ações inerentes ao Poder Judiciário do Estado do Pará, bem como oferecer oportunidade de preparação jurídica ao ingresso na carreira da magistratura.

Congregar em torno de temas jurídicos variados segmentos profissionais e sociais comprometidos com questões relevantes da sociedade paraense.

### **OBJETIVOS**

Objetivos e estratégias foram delineados no sentido de se concretizar a missão precípua da Escola Superior da Magistratura/TJE-PA.

Oferecer capacitação continuada, presencial e EaD a magistrados e servidores.

Oportunizar aprendizagem teórica e prática baseada na atualização da cultura jurídica.

Estimular a reflexão e capacitação sobre a problemática jurídica decorrente de novos fenômenos sociais que exigem ser dirimidos pelo Poder Judiciário;

Propiciar formação e aperfeiçoamento jurídico e transversal aos recursos humanos do Poder Judiciário, tornando-o sempre apto a resolver questões demandadas da sociedade.

## **ESTRATÉGIAS**

Estreitar a relação intrainstitucional - TJE e ESM, na busca de maior envolvimento de magistrados e servidores com a missão da Escola.

Criar meios de modernização e fortalecimento institucional na área de Tecnologia de Comunicação- TIC, para utilização do EaD como ferramenta fundamental.

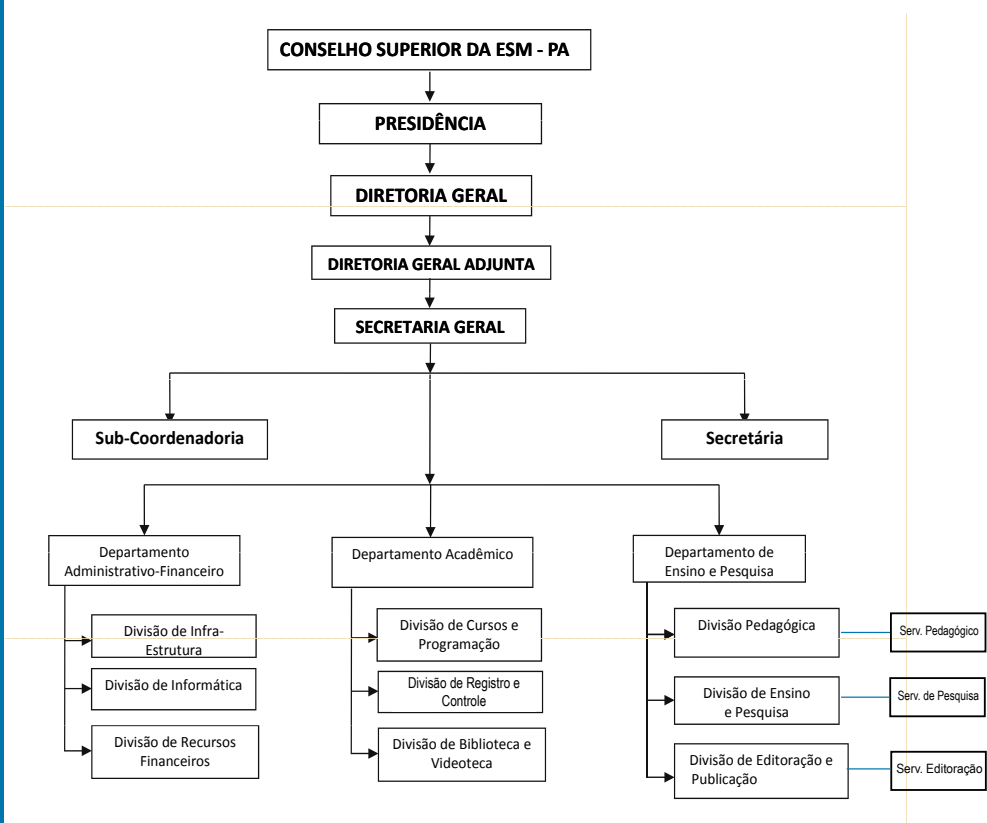
Ampliar realização de convênios e contratos de cooperação técnica para realização de Cursos e Eventos.

Ampliar e capacitar o corpo técnico e funcional da Escola, compatível com proposta organizacional ampliada pela criação do Departamento de Ensino e Pesquisa.

A ESM/PA procura realizar seus objetivos por meio de estratégias sempre norteadas por valores imprescindíveis que pautam o cenário jurídico nacional e local.

## **VALORES**

- Ética
- Celeridade
- Modernidade
- Responsabilidade Social e Ambiental



As atividades desenvolvidas pela ESM/PA seguem seu eixo estrutural alicerçadas em três departamentos.

Departamento Administrativo e Financeiro, que consubstancia as atividades-meio através da Divisão de Infraestrutura; de Informática e de Recursos Financeiros.

As atividades-fim são executadas pelo Departamento Acadêmico através de suas três divisões: Divisão de Cursos e Programação; de Registro e Controle; de Biblioteca e Videoteca.

E finalmente o Departamento de Ensino e Pesquisa através da Divisão Pedagógica; de Ensino e Pesquisa; de Editoração e Publicação.

A interação é essência de sua atuação. Ensino, pesquisa e difusão do conhecimento são os pilares que, funcionando de modo integrado e harmônico, fornecem permanentemente subsídios um ao outro, ao conjugarem ações coordenadas com a intenção de propiciar a formação inicial e continuada a magistrados, servidores, operadores do direito em última análise.

Em 2011 a ESM/PA investiu em capital humano na área de TI para consolidar a transmissão de cursos on-line e possibilitar por meio da EaD ampliação do atendimento de suas demandas nas comarcas do interior com ensino virtual concomitante ao presencial.

A Escola conta ainda com profissionais desta área disponibilizados pelo Tribunal por meio de terceirização da empresa *Stefanini IT Solutions*.

É válido ressaltar que a Escola tem convênio com a empresa *Oversee Tecnologia e Sistemas*, responsável pelos serviços de tecnologia da informática que conta com profissionais capacitados na área e com equipamentos apropriados.

Nesta trilha a ESM-PA procura garantir-lhes conhecimentos primordialmente voltados ao estudo, pesquisa e ensino da Ciência do Direito, com enfoque técnico-jurídico, ao mesmo tempo em que procura alicerçar-lhes conhecimentos no campo filosófico, sociológico e humanístico, buscando a excelência na prática da Justiça e o respeito à dignidade do homem.

O Departamento Administrativo-Financeiro é constituído das Divisões de Infraestrutura, Recursos Financeiros e de Informática. Sua principal função é dar suporte e executar serviços para as atividades-fim da Escola. Isso inclui o zelo pela manutenção da estrutura física da Instituição que é constituída de auditório para cerca de 100 pessoas, três salas de aula com equipamentos e recursos didático-pedagógicos apropriados, e laboratório de informática com 20 computadores. Além disso a Diretoria responsabiliza-se pelo controle administrativo de pessoal e material colocados à disposição desta unidade de ensino.

A Divisão de Informática dá suporte a usuários e professores de cursos da ESM, gerencia a manutenção dos equipamentos e subsidia os departamentos e a secretaria da Escola nas atividades de informática. Dentre suas atividades neste 2011 destacaram-se a coordenação da infraestrutura de áudio, vídeo e internet para a realização do II Encontro Jurídico de 2011; montagem da infraestrutura de hardware e software para a elaboração dos certificados dos participantes de cursos e eventos, como no II Encontro Jurídico de 2011, cujos certificados foram distribuídos no encerramento do evento; conversão do curso de BROffice Writer cedido pelo CNJ, da versão Moodle 1.9 para 2.0; planejamento e realização do primeiro curso EAD, I Treinamento em BROffice Writer, realizado pela ESM/TJPA, na plataforma AVA – Ambiente de Aprendizagem Virtual/Moodle, que teve início no dia 31/10/2011 com 39 inscritos e o consequente desenvolvimento de Tutoria deste curso que se encerra em 18/12/2011.



## 5.2 Departamento Acadêmico

O Departamento Acadêmico operacionaliza suas atividades por meio de três divisões: de Cursos e Programação; de Registro e Controle e, de Biblioteca e Videoteca. Promove a execução de cursos em sintonia com o TJPA, segundo os preceitos das resoluções do CNJ e da ENFAM, primando pela qualidade do corpo docente, fundamentalmente ligado ao aprendizado e a sua conseqüente aplicabilidade.

Além de coordenar e controlar o funcionamento dos cursos, organiza a utilização do espaço físico da ESM destinado às atividades acadêmicas, acompanha o desempenho dos cursistas nos eventos acadêmicos, bem como organiza e registra toda a parte documental pertinente.

A Divisão de Biblioteca disponibiliza ao usuário as obras de seu acervo. Faz a seleção de títulos, propõe aquisição de material bibliográfico, organiza e atualiza coleções de catálogos de livreiros, editores e instituições congêneres. Promove empréstimo de obras, organiza e atualiza o cadastro de usuários, promove o intercâmbio com órgãos-afim, auxilia a publicação da Revista “A Leitura”, normalizando seus artigos em consonância com as normas da ABNT. Promove a distribuição e a divulgação das publicações.

No período de 31 de maio a 8 de novembro foram catalogados, classificados e colocados à disposição dos usuários 75 títulos de livros e dois títulos de DVD. Foram adquiridas duas impressoras para agilizar e melhor controlar o processo de empréstimo/devolução de documento.

No ano de 2011 foi realizada a implantação do sistema Pergamum, que permite a automação das principais rotinas do setor, disponibilizando on-line os catálogos do acervo e facilitando o atendimento aos leitores.

## 5.3 Departamento de Ensino e Pesquisa

O Departamento de Ensino e Pesquisa por meio de suas Divisões: Pedagógica; e de Ensino e Pesquisa elabora projetos para a realização de eventos e cursos presenciais e a distância. Planeja e providencia o credenciamento no **SISFAM/ENFAM** - Sistema de Solicitação e Acompanhamento de Credenciamento de Cursos, quais sejam, de Formação Inicial, Especialização e Aperfeiçoamento para Vitaliciamento e Promoção por Merecimento de Magistrados, e em seguida o cadastramento dos cursos e do corpo docente no GEFAM/ENFAM, Sistema de Gestão de Formação e Aperfeiçoamento de Magistrados, consoante as diretrizes estabelecidas pela ENFAM e CNJ. Providencia a aquisição e a preparação de material e equipamentos adequados à realização e transmissão de aulas mediante ensino a distância; prepara ainda material que permita avaliar o grau de aproveitamento docente e discente.

Estes cursos, além dos de Pós-Graduação/Especialização e do Curso de Formação de Formadores são o fulcro das metas deste departamento que ainda tem a Divisão de Editoração, que divulga as atividades da ESM-PA, seus cursos, eventos, palestras, encontros por meio de publicações on-line no site do TJE-PA e na página da ESM/PA. Destaca-se a revista “A Leitura”, de periodicidade semestral com conselho editorial, corpo de consultores e critérios de avaliação.



Entrevista com a Dra. Lilian Stein ao professor Raimundo Raiol sobre Técnica de Entrevista Investigativa com Testemunhas e Vítimas (crianças e adolescentes). Revista A Leitura, vol. 4, nº 7-nov.2011.

Material promocional como cartazes, folders, livros e publicações on-line são atributos desta divisão que no momento passa por um processo de ampliação, com ênfase no EaD.



**Tribunal de Justiça do Estado do Pará**  
ESM/PA 30 anos de ensino na área do Direito

**Janeiro - 2012** Notas

Dom	Seg	Ter	Qua	Qui	Sex	Sáb
1	2	3	4	5	6	7
8	9	10	11	12	13	14
15	16	17	18	19	20	21
22	23	24	25	26	27	28
29	30	31	1 - Confraternização Universal 12 - Fundação de Belém			

Um Ano Novo repleto de alegria, justiça e paz  
*Est enim domus jurisconsulti totius oraculus civitatis*  
 "A casa do jurisconsulto é o oráculo de toda a cidade"

## 6 Atividades Pedagógicas

A ESM promove cursos, treinamentos, palestras, encontros, seminários, simpósios de várias ordens, todos voltados para a Ciência do Direito e áreas-afim, alguns em parceria/convênios.

### 6.1 Cursos de Pós-Graduação

Convênios e parceria foram celebrados pelo TJE/ESM com instituições jurídicas públicas e instituições privadas visando à realização de cursos de Pós-Graduação, destinado a Magistrados e Assessores do TJE, com o objetivo de atender às demandas relacionadas à formação na área. Com o Centro Universitário do Estado do Pará-CESUPA celebrou-se o convênio para a Pós-Graduação Lato Sensu em Direito Processual Civil Individual e Coletivo e Curso de Pós-Graduação Lato Sensu em Direito Processual Penal. Ainda com o CESUPA e com o Ministério Público do Estado realiza curso de Pós-Graduação Lato Sensu em Direito Agrário.

CURSO	Convênio	C.H	Público-alvo	Inscritos Presenciais
Curso de Pós-Graduação em Direito Processual Penal	Cesupa	360 h/a	Magistrados Servidores Outros	33 29 4
Curso de Pós-Graduação em Direito Agrário	Cesupa	360 h/a	Magistrados Outros	20 35
Curso de Pós-Graduação em Processo Civil *	Cesupa	360 h/a	Magistrados Servidores	20 41

- \* 1. Apresentaram monografia e foram aprovados - 31 (10 Magistrados - 21 Servidores)  
2. Apresentaram monografia, mas não foram aprovados - 3  
3. Não apresentaram monografia - 22  
4. Solicitaram nova oportunidade para apresentar monografia - 5  
5. Cancelaram o curso - 2

Pelo acordo de cooperação com a ESM/PA possibilitou a seleção de 4 magistrados paraenses para participarem do curso de Pós-Graduação em Direito/Mestrado Acadêmico em Ciências Jurídicas e Direito Constitucional na Faculdade de Direito da Universidade de Lisboa/Portugal.

## 6.2 Cursos de Aperfeiçoamento/ Capacitação

CURSO	C.H	Público-alvo	Inscritos Presenciais/ Concluintes	Inscritos Virtuais/ Concluintes
Curso de Aperfeiçoamento em Direito Sanitário sob a Ótica da Saúde nos Tribunais (Credenciado pela ENFAM)	12 h/a	Magistrados Servidores Operadores do Direito Outros	13/10 27/11 1/0 29/12	18/2 15/1  4/0
Curso de Aperfeiçoamento Prático em Rotinas Processuais dos Juízes Cíveis	60 h/a	Servidores	1/1 54/17	
Curso de Aperfeiçoamento em Processo Administrativo Disciplinar para Magistrados (Credenciado pela ENFAM)	20 h/a	Desembargadores Magistrados Servidores Membro de Comissão/PAD	17/4 20/1	29/5 5/2
II Curso de Aperfeiçoamento em Direito Sanitário sob a Ótica da Saúde nos Tribunais (Credenciado pela ENFAM)	20 h/a	Magistrados Servidores Operadores do direito Outros	9/5 22/1 3/1 3/0	19/5 16/0



Curso de Aperfeiçoamento em Direito Sanitário sob a Ótica da Saúde nos Tribunais  
Profa. Krishna Day C. B. L. R. A. Meneses



Curso de Aperfeiçoamento Prático em Rotinas Processuais dos Juízos Cíveis, ministrado por João Batista Lopes do Nascimento, José Wilson Coelho de Souza e José Mauro Carvalho Viana



Curso Questões Relevantes no Processo Administrativo Disciplinar, ministrado pela Prof. Ana Maria Barata



CURSO DE CAPACITAÇÃO	C.H	Público-alvo	Inscritos Presenciais/ Concluintes
Curso de Capacitação em Técnicas de Entrevistas Investigativas com Testemunhas e Vítimas	60 h/a	Servidores	10/10
Curso de Capacitação Concentrado para Conciliadores dos Juizados Especiais Estaduais	60 h/a	Servidores Estudantes Operador do Direito Outros	6/5 2/2 1/1 52/44

A ESM/PA e a Coordenadoria Estadual da Infância e Juventude realizaram o Curso de Aperfeiçoamento em Técnicas de Entrevista Investigativa com Testemunhas e Vítimas (crianças e adolescentes), em três etapas. A primeira foi o Seminário introdutório *Desafios na Oitiva de Crianças e Adolescentes*, com transmissão on-line para as Comarcas do Interior. Destinado a Magistrados, Servidores do Judiciário e da Rede de Serviços Municipais, Estudantes, Membros do MP, Conselheiros Tutelares, foi aberto à comunidade interessada. Com 93 inscritos, 11 magistrados, 35 servidores, o aproveitamento foi integral pelos 93 participantes. A segunda e terceira etapas com 10 vagas destinaram-se a Servidores, Analistas Judiciários lotados na CEIJ, 2ª Vara da Infância e Juventude da Capital, Vara de Crimes contra Crianças e Adolescentes da capital e Comarcas do Interior.



Dra. Lilian Stein, ministrante do curso, palestrando no seminário

## 6.3 Curso de Altos Estudos em Processo Civil

Ministrado pelos professores doutores Jean Carlos Dias e José Henrique Mouta de Araújo, o curso objetiva a análise e discussão de temas relevantes em Processo Civil de interesse de Magistrados e Servidores do Tribunal de Justiça do Estado do Pará. Enfatiza a reforma do Código de Processo Civil, abordando as mudanças e suas consequências práticas e teóricas. Com a carga horária de 30h/a é realizado nas dependências do Tribunal, o que minimiza o tempo dispendido com deslocamento, não havendo descontinuidade nas atividades dos Magistrados (5 Magistrados e 52 Servidores).





## 6.4 Cursos de Preparação à Carreira da Magistratura

Imprescindível para quem pretende ingressar na carreira da Magistratura por oferecer sólida base teórica/prática não apenas no que concerne à Ciência do Direito mas também nas área-afim, como Antropologia, Ética, Relações Interpessoais, Técnica de Conciliação, busca capacitar os futuros magistrados para o pleno exercício jurídico com ênfase na justiça e dignidade do homem.



CURSO	C.H	Público-alvo	Inscritos Presenciais/ Concluintes
XVII Curso de Preparação à Carreira da Magistratura	760 h/a	Servidores Público externo	13/4 39/15

## 6.5 Treinamento

TREINAMENTO	C.H	Público-alvo	Inscritos Presenciais/ Concluintes
Sistema de Transmissão de Eventos Via Internet, pela empresa <i>Oversee e Tecnologia e Sistema Ltda.</i>	2 h/a	Servidores ESM-PA	20/16
3 turmas de Treinamento em Informática Básico	32 h/a	Servidores	31/10
3 turmas de Treinamento em Informática Avançada	32 h/a	Servidores	26/5
I Treinamento em BrOffice Writer via EAD da ESM/TJPA 1ª Etapa	1º nível 50 h/a	Servidores	109/4



Sistema de Transmissão de Eventos Via Internet, pela empresa *Oversee e Tecnologia e Sistema Ltda.*

## 6.6 Curso/Seminário em Parceria

CURSO/SEMINÁRIO EM PARCERIA	C.H	Público-alvo	Inscritos Presenciais/ Concluintes
Curso de Formação a Pretendentes a Pais por Adoção (9 turmas) <i>Parceria: Juizado da Infância e Juventude</i>	90 h/a	Público externo	229/165 1 em andamento
I Debate em Direito Penal <i>Parceria: Fabel</i>	6 h/a	Of. de Justiça Outros	33/33 150/150
Curso de Formação de Agentes de Proteção da Infância e Juventude da 3ª Vara <i>Parceria: Juizado da Infância e Juventude</i>	30 h/a	Servidores Estudantes Outros Operador do Direito	2/2 4/4 40/34 1/1
Curso de Aperfeiçoamento para Magistrados e Servidores de Varas de Execução Penal <i>Parceria: CNJ (em Belém/ESM)</i>	24 h/a	Magistrados Servidores	9/9 13/13



Curso de Formação a Pretendentes a Pais por Adoção

Curso de Capacitação de Justiça Restaurativa <i>Parceria: ESM/RS • AJuris • CEIJ</i> * em andamento	CH	Público-alvo	Inscritos presenciais
	60 h/a	Magistrados Servidores Outros	5 12 43

60 inscritos e 57 concluintes

A Escola Superior da Magistratura do Estado do Pará – ESM, em parceria com a Coordenadoria Estadual da Infância e Juventude – CEIJ, administrada pelo Desembargador José Maria Teixeira do Rosário promoveram de 21 a 26 de novembro o Curso Capacitação de Justiça Restaurativa realizado através de convênio com a Associação dos Juizes do Rio grande do Sul – AJURIS, por intermédio da Escola Superior da Magistratura do Rio Grande do Sul, sob a coordenação da Juiza da Infância e da Juventude, Odete Carvalho.

Em atenção a meta 8 do CNJ, o curso, destinado a Magistrados, equipes técnicas e Servidores de Justiça do TJ-PA, teve como objetivo geral formar lideranças e Coordenadores de Círculos Restaurativos para dar continuidade ao processo de multiplicação dos conceitos e difusão das práticas de Justiça Restaurativas, aplicados à pacificação de violências e resolução de conflitos; e como objetivo específico, oportunizar aos participantes o compartilhamento do processo de aprendizado de forma coletiva e trocar conhecimentos e experiências sobre as práticas de Justiça Restaurativa utilizadas para e na solução de conflitos.



A Justiça Restaurativa é um novo modelo de Justiça, voltado para as relações prejudicadas por situações de violência. Valoriza a autonomia e o diálogo, criando oportunidade para que as pessoas envolvidas no conflito (autor e receptor do fato, familiares e comunidade) possam conversar e entender a causa real do conflito, a fim de restaurar a harmonia e o equilíbrio entre todos. A ética restaurativa é de inclusão e de responsabilidade social promovendo o conceito de responsabilidade ativa.

A formação de Magistrados, equipes técnicas e servidores da justiça numa perspectiva de solução autocompositiva de conflitos infracionais, na jurisdição de menores, ou criminais, na jurisdição de maiores, é um propósito que segue as mais atuais tendências nos termos da organização de acesso à Justiça, já evidenciada pelo movimento nacional desencadeado pelo Conselho Nacional de Justiça com a Resolução 125/2010. Os conteúdos teóricos e as metodologias práticas inspirados na Justiça Restaurativa representam a abertura do caminho para que o Judiciário intervenha resolutivamente, nessa mesma linha, também em questões da jurisdição criminal.

As abordagens da Justiça Restaurativa vêm-se mostrando úteis, ainda, na construção de soluções dialogada, coletivas e consensuais também quando aplicadas em matéria de família ou de proteção a crianças e jovens.



A ESM/PA foi signatária do Convênio de Cooperação Técnica celebrado entre o Colégio Permanente de Diretores das Escolas Estaduais da Magistratura/COPEDEM e as Escolas Estaduais da Magistratura, o convênio tem por objetivo a cooperação acadêmica e técnica dos participantes com a finalidade de integração institucional e desenvolvimento conjunto de atividades acadêmicas de interesse comum, para o fortalecimento da pesquisa jurídica e fomento do saber dos magistrados e servidores do Poder Judiciário, a fim de que a prestação jurisdicional e a administração judiciária possam atingir um maior grau possível de celeridade, qualidade, segurança, controle e transparência.

Os cursos tem o acompanhamento da Escola com as respectivas avaliações.

<b>CURSO EM PARCERIA COM A ESCOLA PAULISTA DA MAGISTRATURA</b>	<b>C.H</b>	<b>Público-alvo</b>	<b>Inscritos Virtuais/Concluintes</b>
Curso de Aperfeiçoamento/Meritamento – A Fazenda Pública em Juízo.	30 h/a	Magistrados	37/8
Curso de Aperfeiçoamento/ Meritamento – Juizes Vitalícios – Consumidor IX – Oferta e Proteção	32 h/a	Magistrados	13/2 em andamento
Curso de Aperfeiçoamento/ Meritamento – Juizes Vitalícios – Consumidor VIII – Oferta e Proteção	32 h/a	Magistrados	6/5

A ESM/PA por meio de convênios/parceria disponibiliza suas dependências para realização de cursos com a cessão de espaços, geralmente o Auditório e o Laboratório de Informática da ESM/PA.

Curso sobre Gestão de Convênios	Secretaria Estadual de Planejamento e Orçamento	04 a 08/04/2011
---------------------------------	---	-----------------

Treinamento	C.H	Público-alvo	Inscritos Presenciais/Concluintes
Treinamento Sobre o Sistema Libra, de Gestão Processual	Março 4h/a	Servidores	30/30
	Nov. 4h/a	Servidores	26/26



## 6.7 Capacitação de Funcionários

CAPACITAÇÃO DE FUNCIONÁRIOS DA ESM-PA	C.H	Público-alvo	Inscritos Presenciais/ Concluintes
I Congresso Nacional de Gestão de Pessoas do Poder Judiciário <i>Parceria: TJ/MS (Mato Grosso do Sul)</i>	16 h/a	Magistrados Servidores	1/1
III Encontro de Diretores e Coordenadores Pedagógicos das Escolas de Magistratura <i>Parceria: CNJ (Brasília)</i>	10 h/a	Servidor	1/1
Curso de Planejamento Estratégico e Gestão de Projetos <i>Parceria: ENFAM (Brasília)</i>	8h/a	Servidor	2/2

3ª Turma de Formação de Tutores e Coordenadores de EaD/CNJ			
CURSOS	C.H	Público-alvo	Inscritos Virtuais/ Concluintes
Formação de Coordenadores em EaD	30 h/a	Servidores	1/1
Formação de Tutor para o Curso de Gestão de Processos	30 h/a	Servidor	1/1
Formação de Tutor para o Curso de Desenvolvimento de Competências Gerenciais	30 h/a	Servidor	1/1
5ª Turma de Formação de Tutores e Coordenadores de EaD/CNJ			
Formação de Coordenadores em EaD	30 h/a	Servidores	1/
Formação de Tutores em Administração Pública	40 h/a	Servidor	1/1
Formação de Tutores em <i>Modle</i> para Tutores e Autores	40 h/a	Servidor	1/1

## 6.8 EDUCAÇÃO A DISTÂNCIA

Desde 2010 o Ensino a Distância vem sendo implantado e durante este ano novas oportunidades foram criadas, viabilizando a participação de Magistrados e Servidores, através de intercâmbio entre as Escolas Estaduais, EN-FAM e CNJ, em eventos e variados cursos, garantindo desta forma ampliação das metas de capacitação.



Equipe transmitindo o curso ao vivo pela internet



A disponibilização de cursos entre as instituições de ensino superior da magistratura é parte de um processo crescente de intercâmbio cultural – oficializado com o estabelecimento de convênios de cooperação acadêmica e tecnológica –, que visa a somar esforços para capacitar, cada vez mais, juízes, servidores e demais profissionais do Direito, beneficiando a sociedade como um todo.

Para viabilizar a participação de magistrados e funcionários de todo o Estado, em cursos, palestras e eventos, reduzindo os custos em cursos de aprimoramento e aperfeiçoamento, a ESM/PA passou a ampliar a transmissão on-line.

O Ensino a Distância têm como característica a interatividade síncrona e assíncrona, permitindo o envio de manifestações e de perguntas, durante a transmissão.

Além de ser uma necessidade imposta neste século XXI, movido pela tecnologia de informação, que rompe as barreiras de tempo e espaço, é orientação do CNJ esse processo de aprendizagem interativo e tridimensional que permite a construção coletiva do conhecimento com custos reduzidos e resultados positivos.

Alguns eventos, transmitidos a distância, que marcaram o calendário 2011 da ESM/PA, são apresentados a seguir.

## Aula Magna

A aula magna, com o auditório lotado, abriu oficialmente o ano letivo de 2011, foi ministrada pelo jurista e professor Zeno Veloso que abordou o tema: “Desjudicialização e Atos Notarias”.

 **Escola Superior da Magistratura**

PODER JUDICIÁRIO  
TRIBUNAL DE JUSTIÇA DO ESTADO DO PÁRA  
ESCOLA SUPERIOR DA MAGISTRATURA



## AULA MAGNA DESJUDICIALIZAÇÃO E ATOS NOTARIAIS

**Palestrante**  
**Dr. ZENO VELOSO**

**Público Alvo:**

- Magistrados e Servidores do TJPA
- Membros do Ministério Público
- Defensoria Pública
- Professores e Acadêmicos de Direito
- Procuradores Federais e Estaduais
- Consultores Jurídicos
- Advogados

**DATA:** 25 de abril de 2011 (Segunda-Feira)

**LOCAL:** AUDITÓRIO DA ESM - PA

**HORÁRIO:** 18h30

**INSCRIÇÕES:** De 11 a 23 de abril de 2011, via **ONLINE**.  
O interessado deve acessar a página do TJPA na área **DIVULGAÇÃO** e clicar em inscreva-se.

**MODALIDADE:** Curso Presencial. Via **ONLINE** somente para as Comarcas do Interior

Realização:

Trav. Quintino Bocaiúva, 1388/1404. Tel.: (91) 3242-5616



Prof. Dr. Zeno Veloso

## Curso de Aperfeiçoamento em Direito Sanitário Sob a Ótica Pública nos Tribunais

No período de 24 a 27/01/2011 foi ministrado o Curso de Aperfeiçoamento para Merecimento e Vitaliciamento de Magistrados, com carga horária de 12 horas e foram disponibilizadas 40 (quarenta) vagas. O curso foi presencial e a distância para as Comarcas do Interior, onde 85 (oitenta e cinco) magistrados participaram presencialmente e 22 (vinte e duas) comarcas pela internet.



O curso, que foi ministrado pela Profa. M. Sc. Krishina Day Ribeiro, teve como objetivo aprofundar o aperfeiçoamento dos Desembargadores, Juízes de Direito e assessores, quanto à utilização dos procedimentos administrativos disciplinares (sindicância e processos administrativos disciplinares), especialmente sobre as peculiaridades que norteiam o tema, não só nos procedimentos disciplinares do TJE, mas também na condição dos julgamentos de ações judiciais pelos magistrados, nessa matéria.

## Curso de Aperfeiçoamento para Magistrados e Servidores de Varas de Execução Penal

No dia 23/03/2011 ocorreu o curso de aperfeiçoamento para Magistrados e Servidores de Varas de Execução Penal, realizado pelo CNJ no auditório da ESM-PA.

O curso, voltado à região Norte, desenvolveu metodologia que mescla análise de casos, recursos multimídia e dinâmicas de grupo.

O curso teve como ministrantes os juízes auxiliares da presidência do CNJ, drs. Luciano André Losekann e Márcio André Keppler Fraga, coordenador e integrante, respectivamente, do Departamento de Monitoramento e Fiscalização do Sistema Carcerário e de Medidas Sócio-Educativas do CNJ, além da também assessora do departamento, dra. Silvia Knopf Fraga.



Dr. Luciano André Losekann foi um dos ministrantes do curso

A parte motivacional do curso de aperfeiçoamento para Magistrado e Servidores de Varas de Execução Penal, por sua vez, foi desenvolvida pela psicóloga do Tribunal de Justiça do Rio Grande do Sul, Miriam Vucetick. A metodologia prevê a análise de casos práticos, exposição de conteúdos com recursos multimídia e dinâmicas de grupo. O objetivo é desenvolver habilidades necessárias a magistrados e servidores da área.

O Curso possuiu caráter presencial, com um limite máximo entre 30 e 40 participantes, tendo em vista o melhor aproveitamento por parte dos inscritos quanto ao conteúdo ministrado. Porém, o CNJ pretende, futuramente, transformá-lo para a modalidade à distância, a fim de atender a um maior número de participantes em comarcas fora dos grandes centros.



Ministrante responde aos questionamentos dos cursistas

## I Encontro Jurídico de 2011

Nos dias 08 e 09/06/2011 ocorreu no auditório Des. Agnano Monteiro Lopes – Fórum Cível o I Encontro Jurídico de 2011 coordenado por esta Escola Superior de Magistratura.

O Encontro foi feito na modalidade presencial e a distância para as Comarcas do Interior (15) teve 184 (cento e oitenta e quatro) inscritos.



Abertura do evento coube ao Diretor-Geral da ESM/PA, Des. Rômulo José Ferreira Nunes, ao lado o Juiz Mairtom Marques Carneiro

No primeiro dia ocorreram as palestras “Questões Urbano-Ambientais na Região Metropolitana de Belém: os desafios à concretização do direito à cidade”, proferida pelo Prof. Godofredo dos Santos.





Em seguida o Prof. Dr. Diogo Ferreira, coordenador dos cursos a distância do CNJ, apresentou o tema “Educação a Distância e Corporativa no Poder Judiciário. A última palestra do dia 8 foi proferida pela Prof<sup>a</sup>. Dr<sup>a</sup>. Cristina César de Oliveira, sobre “Processo Licitatório como Instrumento de Proteção Ambiental”.



Educação a Distância e Corporativismo no Poder Judiciário, necessidade imposta neste século XXI, foi o tema de Diogo Ferreira



Processo Licitatório voltando à Proteção Ambiental foi o tema da palestra de Cristina César de Oliveira



Secretária Geral da ESM/PA, Heloísa da Silva Mota Pereira inicia o 2º dia do Encontro. Ao lado o Des. Milton Nobre, o Presidente do Tribunal do Trabalho Des. José Maria Quadros de Alencar e o Prof. Fernando Scaff

No dia 9, o Desembargador Milton Nobre, membro do CNJ, abriu o evento com o tema “Reengenharia do Poder Judiciário”; logo em seguida o Prof. Dr. Fernando Scaff palestrou sobre a “Reforma Tributária”.



A Reengenharia do Poder Judiciário foi tema da palestra do Desembargador Milton Nobre



Fernando Scaff teceu considerações sobre os efeitos nefastos da Lei Kandir para o Estado do Pará



O evento continuou com a palestra da Prof<sup>a</sup>. Dr<sup>a</sup>. Gisele Góes, procuradora do Ministério Público do Trabalho e professora da UFPA, que falou sobre o tema “Processo Civil Cooperativo”.

Encerrando o Encontro o Prof. Dr. José Claudio Monteiro de Brito Filho abordou o tema a “Justiça Distributiva, Igualdade de Recursos e Ação Afirmativa”.



Professora Gisele Goes palestrou sobre Processo Civil Cooperativo



Justiça Distributiva, Igualdade de Recursos de Ação Afirmativa foi o tema do Prof. Dr. José Cláudio de Brito Filho

## 6.9 Cursos/ Eventos Divulgados

O Acordo de Cooperação Técnica celebrado entre CNJ/ENFAM/COPEDEM e as Escolas Estaduais da Magistratura propiciou a divulgação e a disponibilização de cursos via on-line e/ou presencial para os interessados que fazem parte do Poder Judiciário do País.

CURSO	Data/ Parceria	C.H	Público-alvo
Seminário Sobre Aquecimento Global	EPM 05/08/2011	3h30 h/a	Magistrados
Ciclo de Palestras – A Publicidade voltada ao público infantil – Repercussões jurídicas e sociais	EPM 24 e 26/08/2011	5 h/a	Magistrados Assist. Jurídico Servidores
Direito em Saúde Suplementar	EMERJ 15, 22, 29/07/2011 e 05/08/2011	20 h/a	Magistrados
3º Fórum de Educação à Distância do Poder Judiciário	CNJ 24, 25, 26/10/2011		Magistrados Servidores

## DIVULGAÇÃO DE CURSOS OFERTADOS POR OUTRAS ESCOLAS DA MAGISTRATURA

### ESCOLA NACIONAL DE FORMAÇÃO E APERFEIÇOAMENTO DE MAGISTRADO/ENFAM

Curso de Administração Judiciária nas Modalidades: Gestão Cartorária, Gestão de Pessoas e Gestão Financeiro-Orçamentária, Atendendo Exigência de Capacitação de 50% dos Magistrados nos Moldes Estabelecidos pela Meta 8, do CNJ.

### ESCOLA SUPERIOR DA MAGISTRATURA DO ESTADO DE PERNAMBUCO/ESMAPE

**Pós-Graduação em Direito, Curso de Mestrado Acadêmico em Ciências Jurídicas e Direito Constitucional** (Em Acordo de Cooperação com a Faculdade de Direito da Universidade de Lisboa).

**Programa de Aperfeiçoamento Judicial** - Administração do Sistema Judicial no Contexto Constitucional, Civil e Penal dos Estados Unidos.

**Curso de Complementação Jurídica:**

Responsabilidade Cível: Temas Fundamentais – Uma Abordagem Jurisprudencial.

Jurisdição e Competência Cível: Teoria e Prática

O Direito de Família Contemporâneo: Efeitos Pessoais e Patrimoniais das Relações.

**Curso “Aspectos Controvertidos do Direito do Consumidor”**

**Curso “A Reserva do Possível como Parâmetro de Atuação do Poder Judiciário”**

### ESCOLA DA MAGISTRATURA DO RIO DE JANEIRO/EMERJ

**Curso de Especialização em Direito do Consumidor e Responsabilidade Civil.**

Pós-Graduação Lato Sensu

### UNIVERSIDADE FEDERAL DA BAHIA E PACE UNIVERSITY

**Curso de Inverno em Direito Ambiental.**

## 7 Representação da ESM/PA

Representação ESM - Colégio Permanente de Escolas da Magistratura			
COPEDEM	Tema/Assunto	Local	Data
XXIV – COPEDEM	Resolução n°.126 de 22 de fevereiro de 2011, Protocolos de Cooperação Técnica e editada a Carta de Salvador.	Salvador-BA	17 a 20/03/2011
XXV - COPEDEM	Redação Carta de Florianópolis e	Florianópolis-SC	28 a 30/07/2011
	Palestras		
XXVI - COPEDEM	“O credenciamento das Escolas da Magistratura para a oferta de cursos de especialização e os novos rumos da educação”	Ipojuca-PE	13 a 15/10/2011

Representação ESM - Conselho Nacional de Justiça			
CNJ	Tema/Assunto	Local	Data
Encontro Nacional do Judiciário	Debate acerca da implantação do referido Plano de Capacitação Judicial	Florianópolis-SC	15/4/2011

Representação ESM/PA junto à Escola Nacional de Formação e Aperfeiçoamento da Magistratura - ENFAM			
ENFAM	Tema/Assunto	Local	Data
III Encontro de Diretores e Coordenadores Pedagógicos das Escolas de Magistratura	Análise e debate sobre proposta de nova resolução desta Escola, além do exame da Resolução 126, de 22 de fevereiro de 2011, do CNJ.	Brasília-DF	07 e 08/04/2011
	Apresentação/explicações dos conceitos SISFAM, GEFAM, EaD, Avaliação de Necessidade de Aprendizagem (ANA)		
Encontro de Diretores e Coordenadores Pedagógicos das Escolas de Magistratura	Definição do Planejamento estratégico desta ENFAM, bem como daquele pertinente às Escolas de Magistratura, para o próximo quinquênio. É exposição sobre o planejamento estratégico de cada uma das Escolas.	Brasília-DF	07 e 08/06/2011
Encontro de Diretores e Coordenadores Pedagógicos das Escolas de Magistratura	Apresentação conjunta do planejamento Estratégico da Enfam e das Escolas da Magistratura para o próximo quinquênio debate sobre o Modelo Pedagógico da Enfam e curso de Formação de Formadores e do Workshop sobre Planejamento Estratégico de Escolas de Magistratura	Brasília-DF	27 a 29/09/2011



Abertura do XXV Encontro do COPEDEM



XXV Encontro do COPEDEM



Desembargador Rômulo José Ferreira Nunes, Diretor-Geral da ESM/PA no XXV COPEDEM



Secretária-Geral da ESM/PA no XXV COPEDEM



## 7.1 Congressos/ Seminário

CONGRESSOS/SEMINÁRIO	TEMA ASSUNTO	LOCAL DATA
Resgatando o Mover – Movimento Estadual que Valoriza o Estatuto da Criança e do Adolescente	Direcionado à sociedade em geral com o objetivo de debater a temática da proteção de crianças e adolescentes contra a violência sexual	Belém/PA 6/5/2011
Congresso Nacional de Gestão de Pessoas do Poder Judiciário	A Educação a Distância e Gestão Colaborativa com foco nas Pessoas	Campo Grande- MS 21 e 22/06/2011
Congresso Brasileiro de Educação Corporativa do Judiciário - CONE-CJUS 2011	Educação Corporativa em várias vertentes (Perfil, Gestão por Competência, Aprendizagem Organizacional, Gestão de Conhecimento, Desafios, Responsabilidade Social e Ambiental)	Goiânia-GO 14 a 16/09/2011
XIII Congresso Internacional e o XVI Congresso Ibero-Americano de Direito Romano	O Direito de Família, de Roma à Atualidade	Belém-PA 3/9/2011
Seminário de Enfrentamento à Violência Doméstica e Familiar contra a Mulher	Medidas Protetivas, A Jurisdição de Enfrentamento à Violência Doméstica e Familiar do TJRJ; Da Lei do Divórcio até a Lei Maria da Penha: a evolução da proteção da mulher; A aplicação da Lei Maria da Penha para a Garantia dos Direitos Humanos das Mulheres; Lei Maria da Penha: entendimentos divergentes podem invalidar a proteção da lei e inviabilizar o processo de mudança.	Belém-PA 29 e 30/09/2011

## 8 Eventos Institucionais

### 8.1 Aula Magna

Com pronunciamento de abertura da Presidente do Tribunal de Justiça do Pará e Presidente da ESM/PA, Desembargadora Raimunda do Carmos Gomes Noronha, e do Diretor Geral da ESM/PA, Desembargador Rômulo José Ferreira Nunes, foi iniciado o ano letivo da ESM/PA com a Aula Magna proferida pelo Prof. Dr. Zeno Veloso, de reconhecida competência nacional e internacional. Foram inscritos para participação presencial e on-line mais de 300 pessoas entre Magistrados, Servidores, Membros do Ministério Público, Defensoria Pública, Procuradores Federais e Estaduais, Professores e Alunos de Direito. O tema abordado foi “Desjudicialização e Atos Notariais”



Mesa de abertura, Presidente do TJE/PA Des<sup>a</sup>. Raimunda do Carmo Gomes Noronha, Diretor Geral da ESM/PA, Desembargador Rômulo José Ferreira Nunes, Secretária Geral Heloísa Mota Pereira, Secretário de Administração do TJE/PA, Dr. Álvaro Brito e o palestrante Prof. Zeno Veloso

## 8.2 I Encontro Jurídico

Nos dias 8 e 9 de junho de 2011, no Fórum Cível, Auditório Desembargador Agnino Monteiro Lopes, ocorreu o I Encontro Jurídico da ESM/PA. Temas atuais, palpitantes, questões desafiadoras, perspectivas e reflexões foram a tônica do Encontro com a seguinte temática: "As Questões Urbano-Ambientais na Região Metropolitana de Belém: os desafios à concretização do direito à cidade" (José Godofredo Pires dos Santos); "Educação a Distância Corporativa no Poder Judiciário" (Diogo Ferreira); "Processo Licitação como Instrumento de Proteção Ambiental" (Maria Cristina César de Oliveira); "Justiça Distributiva, Igualdade de Recursos e Ação Afirmativa" (José Cláudio M. de Brito Filho); "Reforma Tributária" (Fernando Scaff); "Processo Civil Cooperativo" (Gisele Goes); "Reengenharia do Poder Judiciário" (Milton Nobre).

A relevância da temática e a competência dos palestrantes envolveram completamente a atenta plateia.



Diretor Geral da ESM/PA, Desembargador Rômulo José Ferreira Nunes, abrindo o I Encontro

## I ENCONTRO JURÍDICO DE 2011

**Dia: 08 de junho**

**Tema: Questões Urbano-Ambientais na Região Metropolitana de Belém: os desafios à concretização do direito à cidade.**

**Palestrante: Profª. Drª. DANIELLA DIAS**

Promotora de Justiça. Profª dos Cursos de Direito da UFPA e UNAMA

**Horário: 18h**

**Tema: Educação a Distância e Corporativa no Poder Judiciário.**

**Palestrante: Prof. Dr. DIOGO FERREIRA**

Analista Judiciário e Coordenador dos Cursos a Distância do CNJ

**Horário: 18h40**

**Tema: Processo Licitatório como Instrumento de Proteção Ambiental**

**Palestrante: Profª. Drª. MARIA CRISTINA CÉSAR DE OLIVEIRA**

Consultora Jurídica do Estado. Procuradora Geral da UFPA. Profª do Curso de Direito da UFPA

**Horário: 20h20**

**Dia: 09 de junho**

**Tema: Justiça Distributiva, Igualdade de Recursos e Ação Afirmativa**

**Palestrante: Prof. Dr. JOSÉ CLAUDIO M. DE BRITO FILHO**

Procurador do Ministério Público do Trabalho. Prof. dos Cursos de Direito da UFPA e UNAMA

**Horário: 18h**

**Tema: Reforma Tributária**

**Palestrante: Prof. Dr. FERNANDO SCAFF**

Professor do Curso de Direito da UFPA e da USP. Advogado

**Horário: 18h40**

**Tema: Processo Civil Cooperativo**

**Palestrante: Profª. Drª. GISELE GÓES**

Procuradora do Ministério Público do Trabalho. Professora do Curso de Direito da UFPA

**Horário: 20h20**

**Tema: Reengenharia do Poder Judiciário**

**Palestrante: Cons. MILTON NOBRE**

Desembargador do TJPA. Conselheiro do CNJ. Professor do Curso de Direito da UFPA

**Horário: 21h**

**LOCAL:**

**FÓRUM CÍVEL - Auditório Des. Agnano Monteiro Lopes**  
Rua: Coronel Fontoura, S/N - Cidade Velha - Belém

**INSCRIÇÕES:**

Até o dia 07 de junho de 2011, via **ONLINE**.

O interessado deve acessar a página do **TJPA** na área **DILVULGAÇÃO** e clicar em inscreva-se.

Curso Presencial. Via **ONLINE** somente para as Comarcas do Interior

Realização



Trav. Quintino Bocaiúva, 1388/1404. Tel.:(91) 3242-5616

## 8.3 II Encontro Jurídico

Atualização de conhecimentos enfocando questões de interesse do universo jurídico.

Reflexão sobre a Ciência do Direito



O Tribunal de Justiça do Pará, através da Escola Superior de Magistratura, realizou em outubro o II Encontro Jurídico da ESM/TJE-PA, com a participação de mais de 500 pessoas entre Magistrados, operadores do direito e estudantes. O evento, que ocorreu no Crowne Plaza Hotel, contou com a participação do Vice-Governador do Estado Dr. Helenilson Pontes e demais autoridades. Foi aberto pela Presidente do TJ-PA, Desembargadora Raimunda Gomes Noronha e pelo Diretor da ESM-PA, Desembargador Rômulo Nunes. A primeira ressaltou a importância dos debates e questionamentos para o aperfeiçoamento do conhecimento sobre o tema, considerando a relevância dos palestrantes. O segundo discorreu sobre o papel da ESM/PA na promoção de debates e reflexões, atualizando e dinamizando o conhecimento na busca da excelência da prática jurídica.



Desembargadora Raimunda Noronha, Presidente do TJE-PA e do Conselho da ESM-PA, discursa na abertura do evento



Diretor-geral da ESM-PA, Desembargador Romulo Nunes, saúda os participantes do II Encontro Jurídico 2011

Na palestra de abertura o Desembargador Milton Nobre abordou o tema “O Momento Atual da Ciência e da Prática do Direito”. Em seguida o Desembargador do Tribunal Federal do Trabalho da 1ª Região/RJ, Nelson Tomás Braga palestrou sobre “A Criação do Conselho Nacional de Justiça, sua Consolidação e seus Desafios”.

Encerrando o Encontro o advogado Roberto Lauria palestrou sobre “Impactos da Nova Lei de Prisão e Liberdade Provisória, Lei nº 12.403”.





Desembargador Milton Nobre propondo uma reflexão sobre o desenvolvimento da Ciência do Direito e o modelo positivista

Desembargador Nelson Tomaz Braga ao discorrer sobre a criação do CNJ



Advogado Roberto Lauria, palestrando sobre a Lei 12.403 e seus impactos



## 8.4 Galeria em homenagem aos Ex-Presidentes da ESM/PA

A ESM/PA inaugurou a Galeria de Fotografias em Homenagem aos Ex-Presidentes da ESM/PA. Des. Silvio Hall de Moura (1981-1989); Des<sup>a</sup>. Maria Lúcia Marcos dos Santos (1990-1991, 1999-2001); Des. Wilson Marques da Silva (1991-1993); Des<sup>a</sup>. Maria de Nazareth B. de Souza (1993-1994); Des<sup>a</sup>. Climeniè Bernadett de A. Pontes (1994-1995); Des. Otávio Marcelino Maciel (1995-1997); Des. Almir de Lima Pereira (1997-1999); Des<sup>a</sup>. Sônia M<sup>ª</sup>. de Macêdo Parente (2001-2007); Des. Milton Augusto de Brito Nobre (2007-2011).

Na oportunidade, houve o lançamento do livro “Obstáculos Econômicos à Efetivação dos Direitos Fundamentais Sociais”, de Leonardo Farias Duarte, Juiz de Direito do Pará e mestre pela Universidade de Coimbra (Portugal), tendo o Des. Milton Nobre ressaltado a importância da Obra.



Des. Rômulo José Ferreira Nunes homenageando os Ex-Presidentes da ESM/PA



Presidente, Diretor-Geral e Diretor-Geral Adjunto da ESM/PA, e Ex-Presidentes da ESM inauguram a Galeria

## 8.5 29 anos de criação da Escola

O 29º aniversário da Escola Superior da Magistratura-TJPA, realizado no Aud. Agnano Monteiro Lopes, Fórum Cível em 6.12.2011, foi comemorado com o “I Seminário de Segurança de Magistrados do Estado do Pará”, voltado a capacitar Assessores Militares e Juízes nesta área.

A abertura foi feita pela Desª Raimunda do Carmo Gomes Noronha, Presidente do Tribunal que, elogiou a iniciativa do Desº. Ronaldo Valle, Presidente da Comissão Permanente de Segurança e, pelo Desº. Rômulo Nunes. Ambos destacaram a importância do evento e das medidas preventivas adotadas em parceria com os demais poderes, bem como o enfrentamento de situações, como o que ocorre no Pará, onde 14 juízes estão sobre proteção devido a ameaças recebidas por pessoas que respondem a processos criminais.



Abertura do evento, Presidente do TJPA, Desª. Raimunda do Carmo Gomes Noronha, Diretor-Geral da ESM, Desº. Rômulo Nunes e Presidente da Comissão Permanente de Segurança, Desº. Ronaldo Valle.

A 1ª palestra, proferida pelo Del. Marcos Aurélio Pereira de Moura, Coordenador Geral de Defesa Institucional da Polícia Federal, abordou o tema “Segurança Institucional”. Para o coordenador, a segurança precisa ser prevista a partir de um planejamento estratégico, de forma inteligente, antecipando-se a fatos desastrosos.

O 2º palestrante, Del. Carlos Henrique Maia Barbosa, Chefe da Divisão de Segurança de Dignitários da Polícia Federal, abordou a temática “Segurança de Dignitários”.

O Secretário de Segurança do Estado do Pará, Dr. Luiz Fernandes Rocha encerrou o evento com a palestra “Aplicação da Segurança Institucional no Estado do Pará”.



Del. Marco Aurélio Pereira de Moura, Cood. Geral de Defesa Institucional da Polícia Federal

O evento, destinado a Magistrados, membros dos Ministérios Públicos Federal e Estadual e à Polícia: Federal, Civil, Militar e Bombeiros Militares, contou com atenta plateia.



Des.º Rômulo Nunes Diretor-Geral da ESM e Heloisa Mota, Secretária Geral da Escola entregando o certificado ao Des. Ronaldo Valle

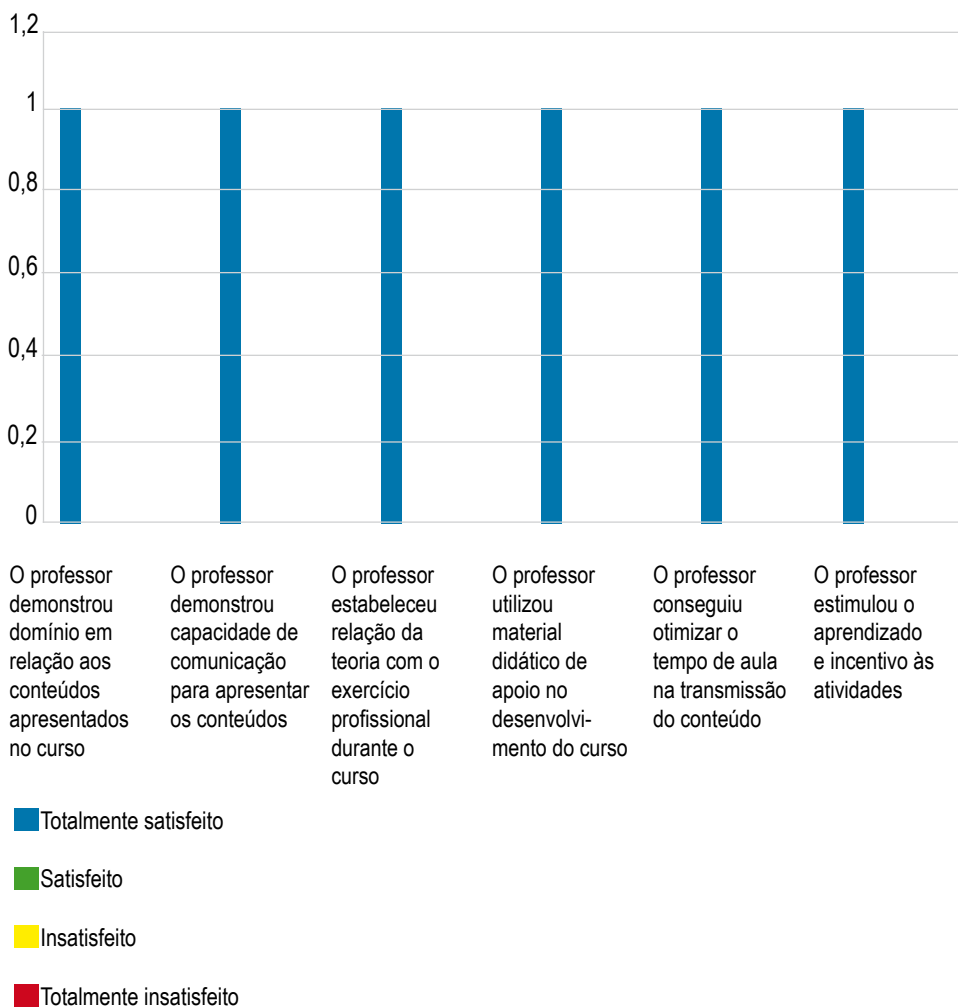
Ainda em comemoração aos 29 anos da Escola foi realizada a palestra “Mediação e Liderança”, destinada a todos os servidores, proferida pelo Designer Gráfico, Consultor Empresarial e de Marketing Político e Cultural, professor universitário e conferencista Weber Negreiro Junior, profissional de reconhecida competência na área.

As comemorações encerram-se na Escola com Avaliação Final 2011, a Confraternização de Natal dos servidores e a distribuição dos calendários 2012, produzidos pela Escola.

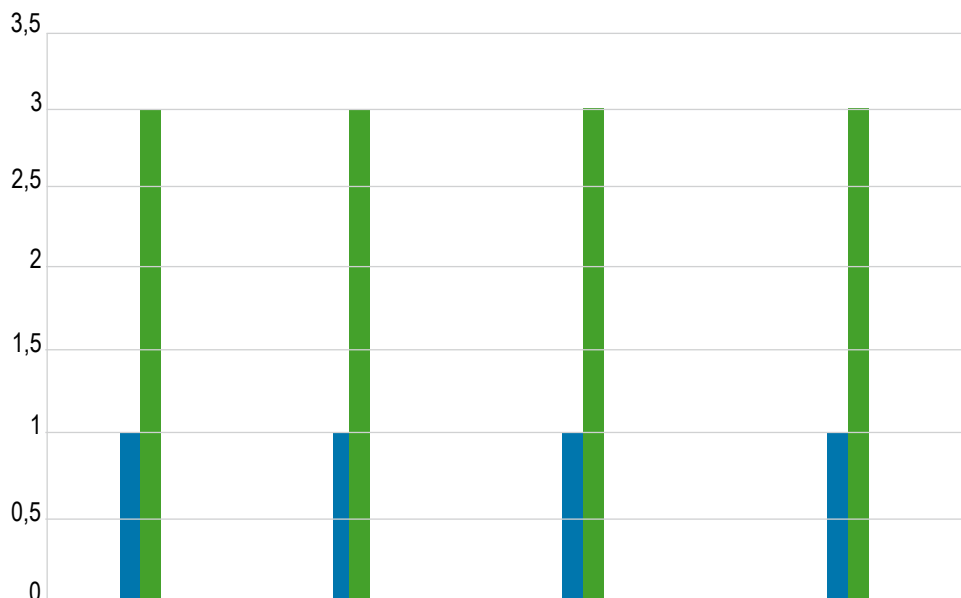
## 9 AVALIAÇÃO

Ao término dos cursos, o Departamento de Ensino e Pesquisa inicia seu processo de avaliação, tanto em relação aos cursistas quanto aos ministrantes para que se conheça a realidade do desenvolvimento dos cursos, visando a seu crescente processo de melhoria no que diz respeito à qualidade e às demandas, o que norteará a elaboração de novos conteúdos programáticos, corrigidos os lapsos e repetidos os acertos se assim estes se fizerem necessários.

### Curso de Aperfeiçoamento em Processo Administrativo Disciplinar para Magistrados Avaliação do professor pelo cursista



Curso de Aperfeiçoamento em Processo Administrativo  
 Disciplinar para Magistrados  
 Avaliação do curso pelo cursista



Os temas foram desenvolvidos em profundidade condizente com os objetivos do curso

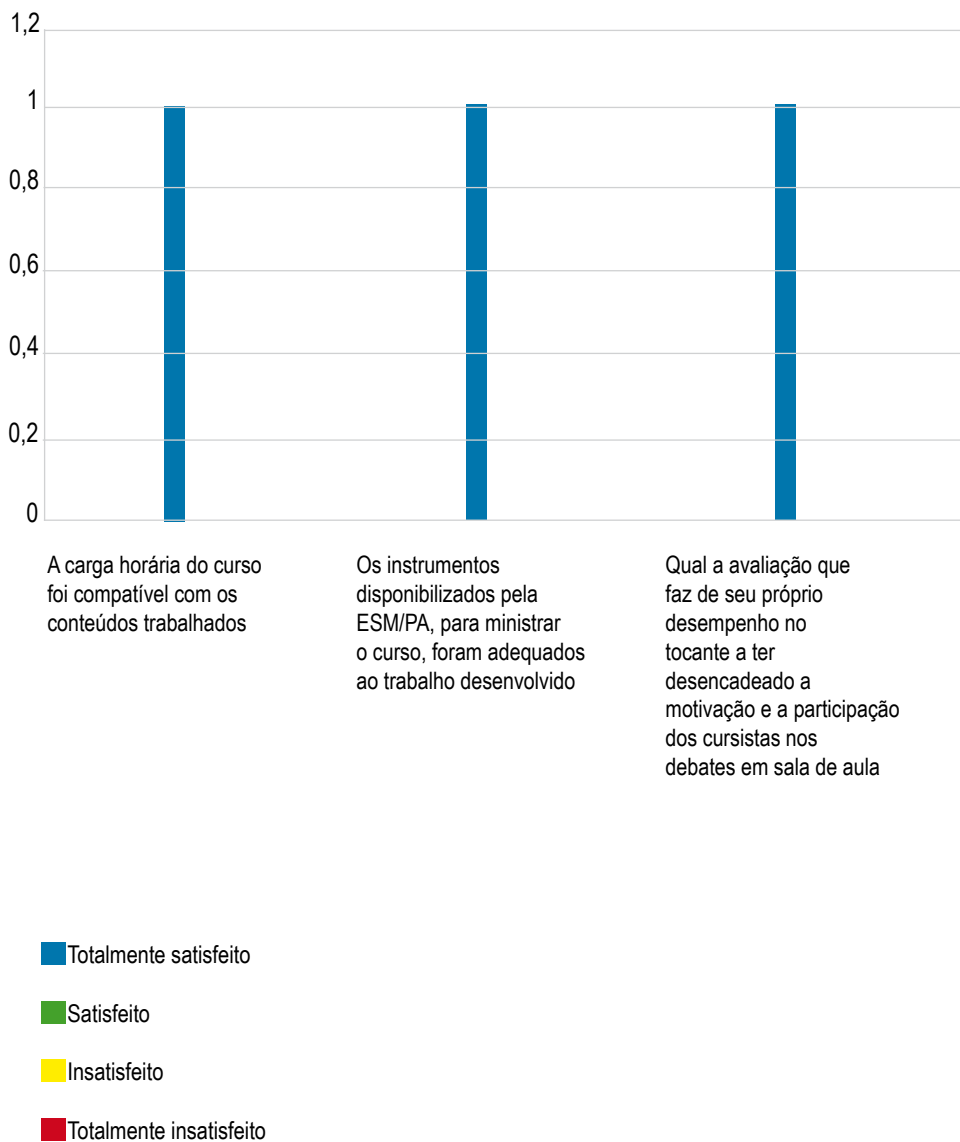
A carga horária mostrou-se adequada ao desenvolvimento dos temas

Os materiais de apoio recebidos apresentaram-se adequados ao desenvolvimento dos temas

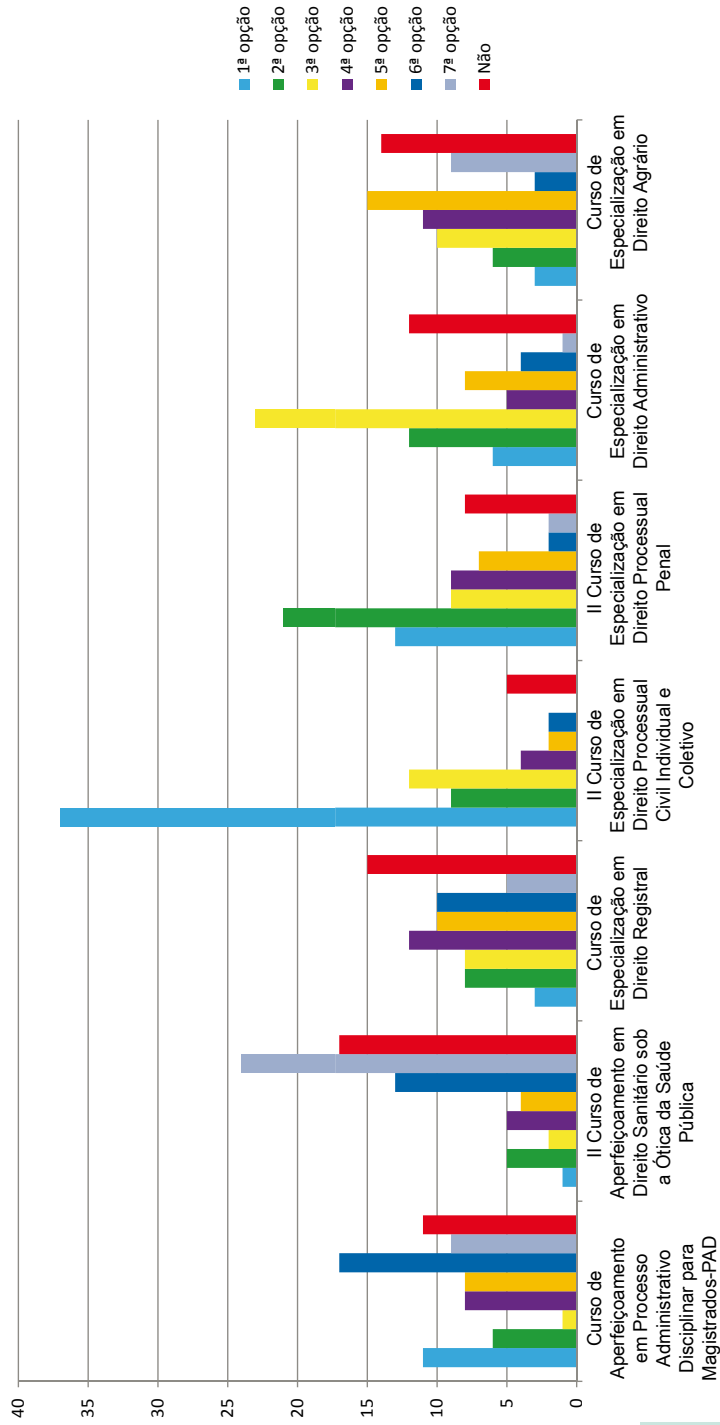
A integração dos participantes durante o curso favoreceu o desenvolvimento das atividades

- Totalmente satisfeito
- Satisfeito
- Insatisfeito
- Totalmente insatisfeito

Curso de Aperfeiçoamento em Processo Administrativo  
Disciplinar para Magistrados  
Avaliação do curso pelo professor

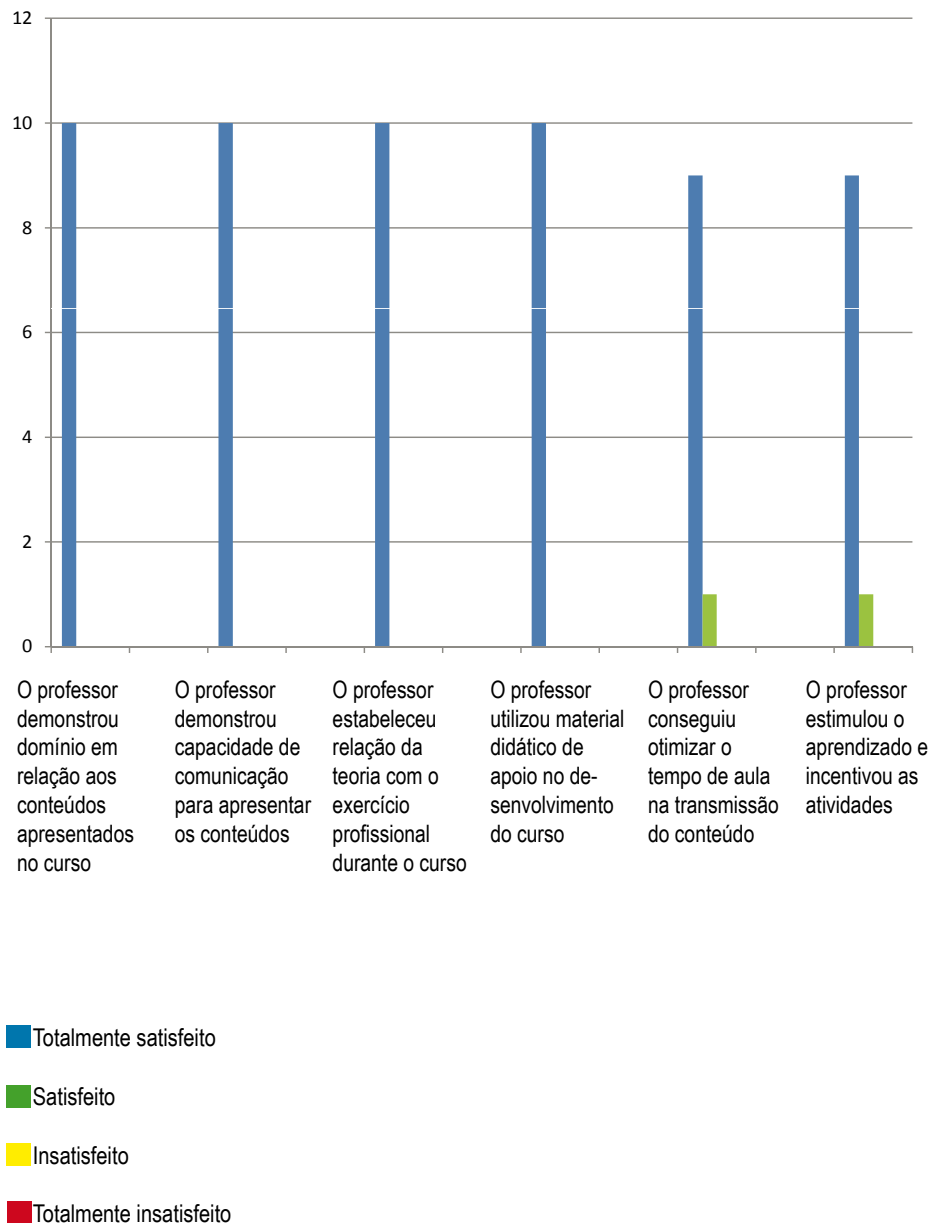


Consulta sobre oferta de cursos para o 2º semestre de 2011

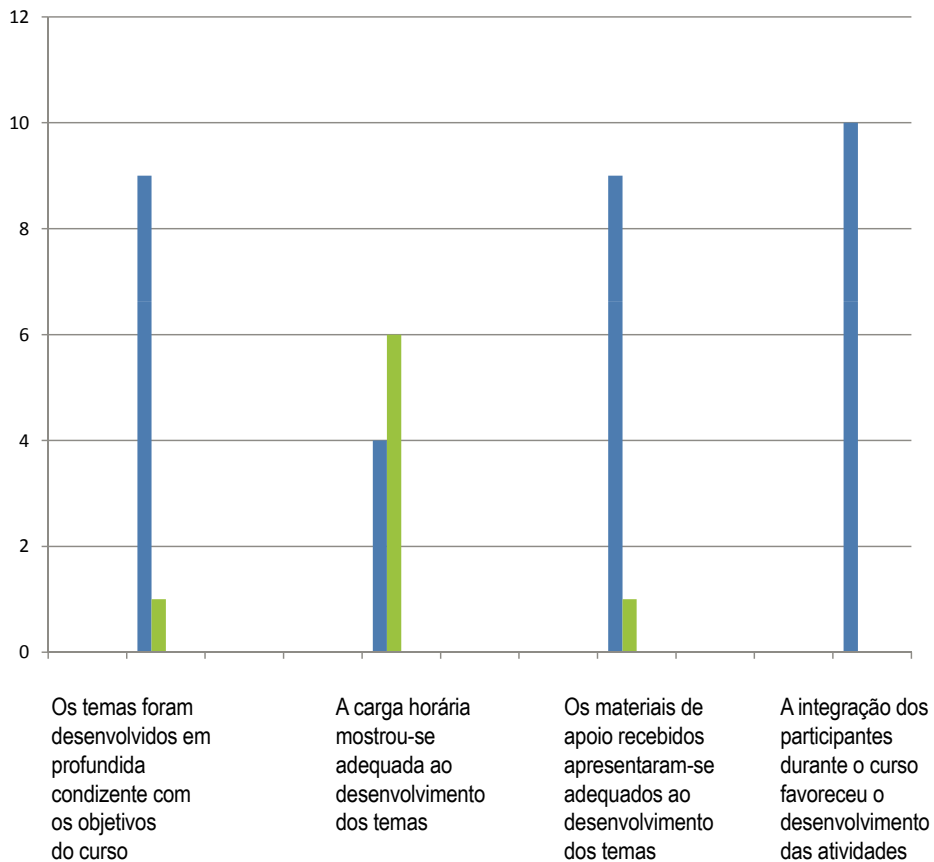




Curso de Aperfeiçoamento em Técnicas de Entrevista Investigativa com Testemunhas e Vítimas  
Avaliação do professor pelo cursista

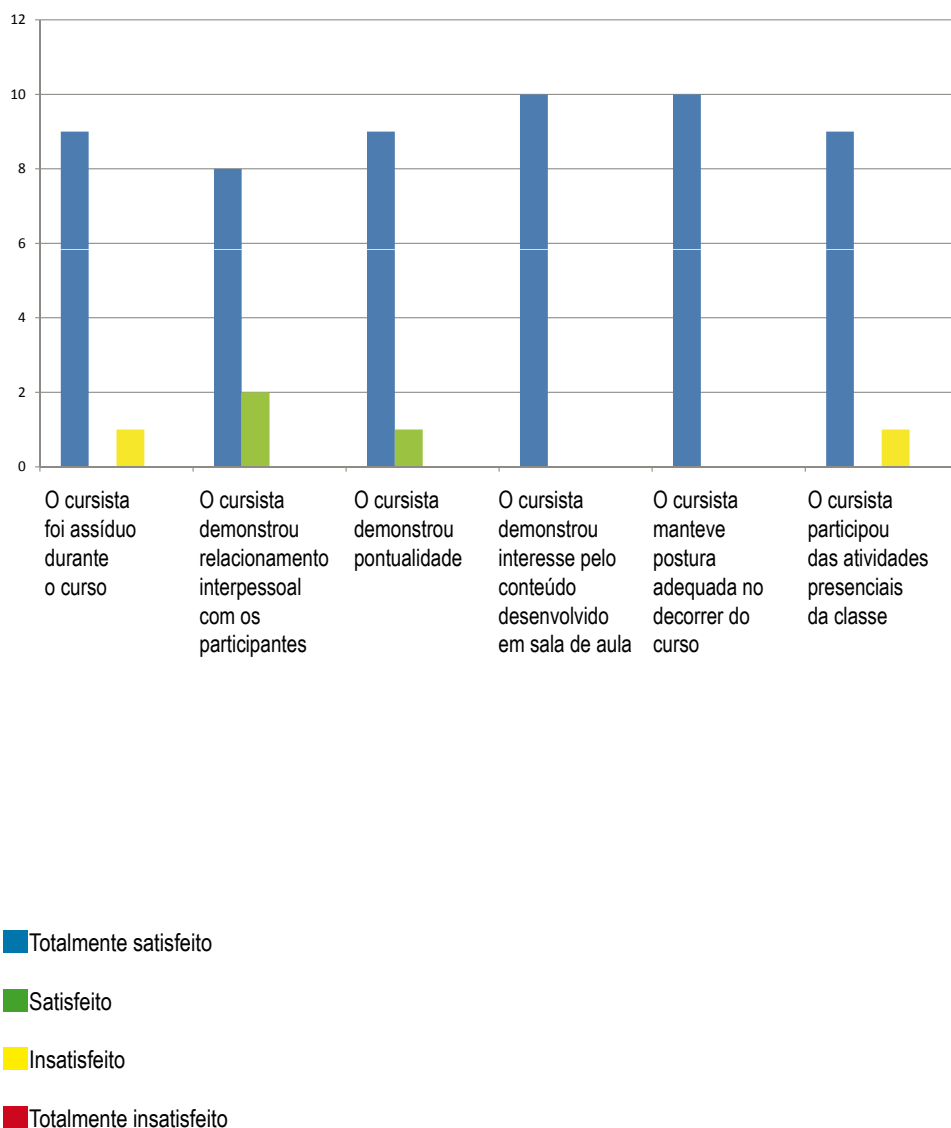


Curso de Aperfeiçoamento em Técnicas de Entrevista Investigativa com Testemunhas e Vítimas  
Avaliação do professor pelo cursista

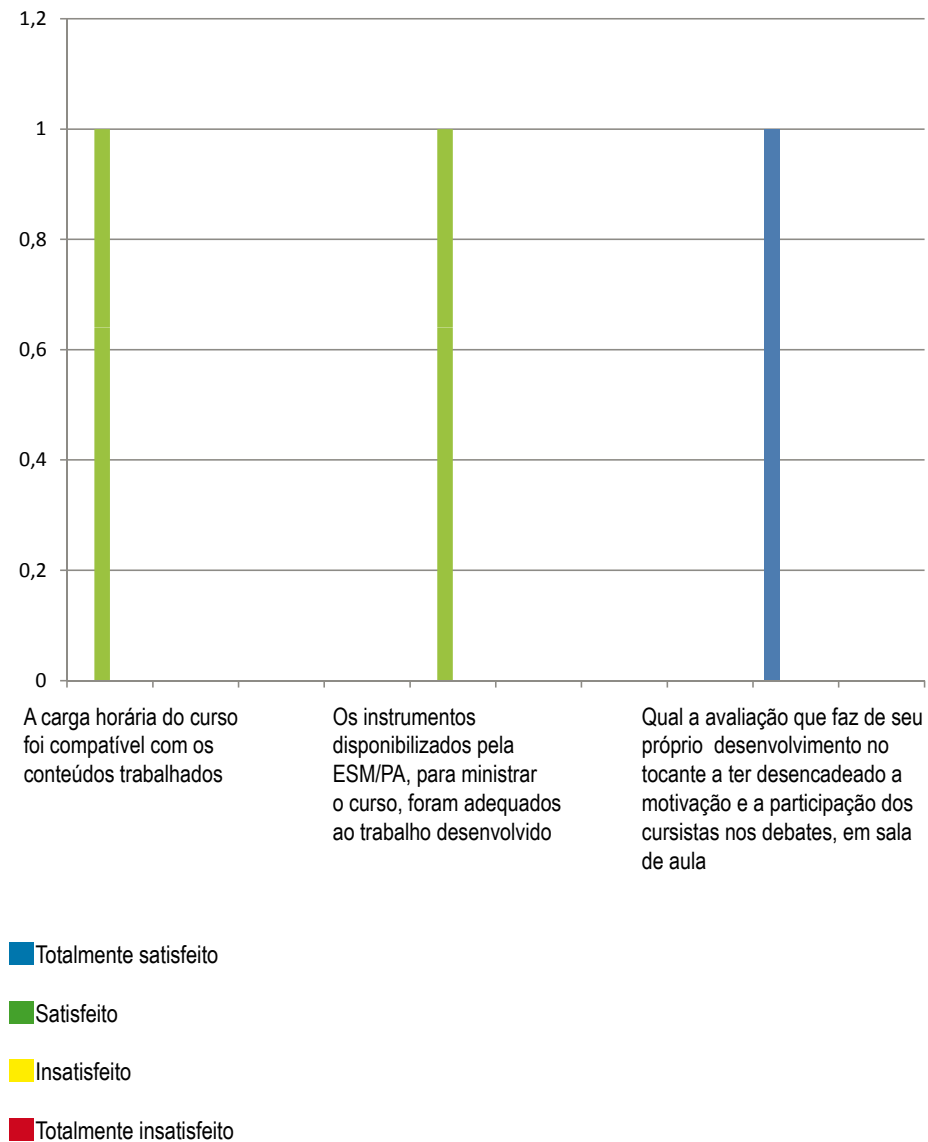


- Totalmente satisfeito
- Satisfeito
- Insatisfeito
- Totalmente insatisfeito

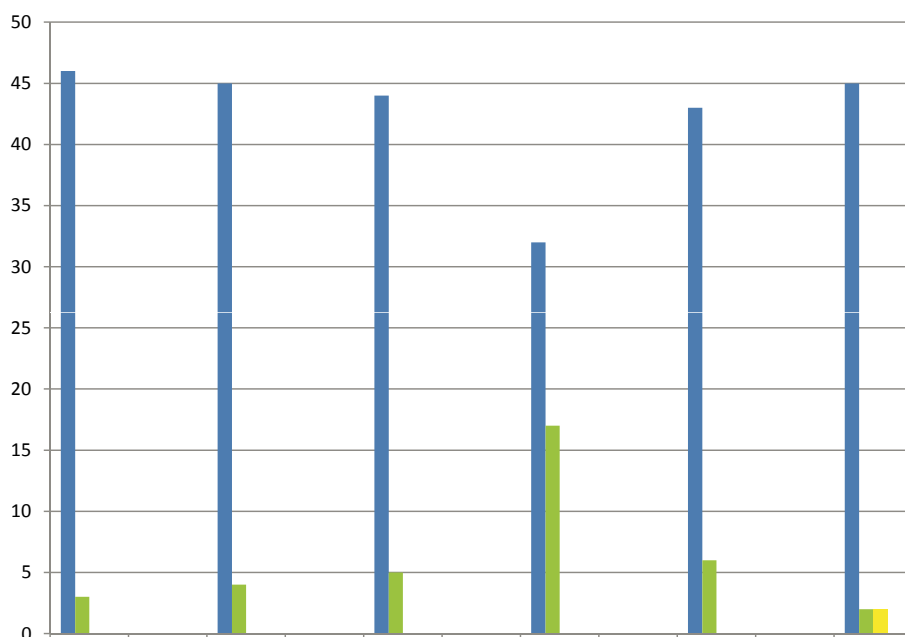
Curso de Aperfeiçoamento em Técnicas de Entrevista Investigativa com Testemunhas e Vítimas  
Avaliação do cursista pela Escola (por intermédio da professora)



Curso de Aperfeiçoamento em Técnicas de Entrevista Investigativa  
com Testemunhas e Vítimas  
Avaliação do curso pela professor



Curso de Capacitação para Conciliadores dos Juizados Especiais  
 Professora Maria Zuila Lima Dutra  
 Avaliação da professora pelo cursista



O professor demonstrou domínio em relação aos conteúdos apresentados no curso

O professor demonstrou capacidade de comunicação para apresentar os conteúdos do curso

O professor estabeleceu relação da teoria com o exercício profissional durante o curso

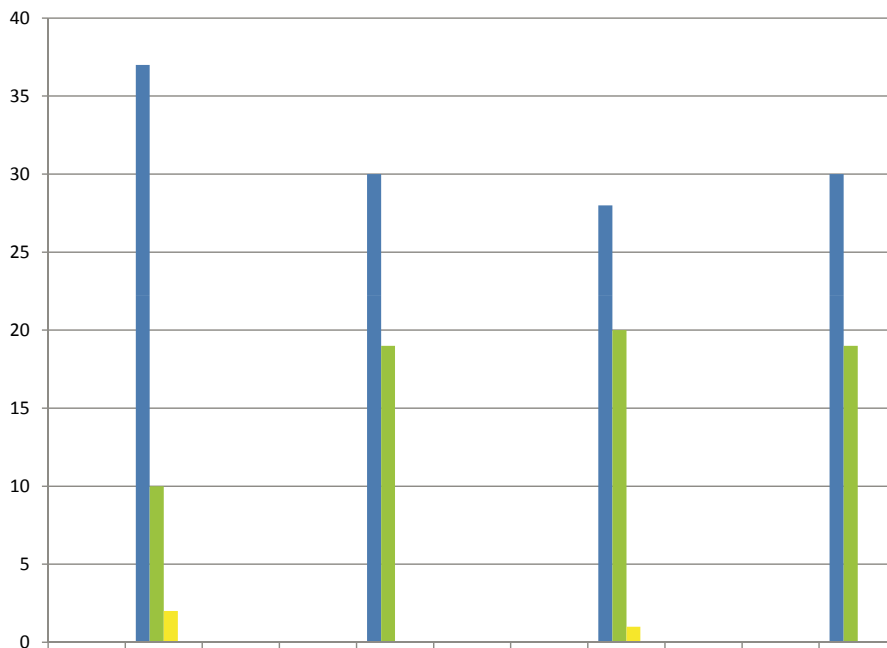
O professor utilizou material didático de apoio no desenvolvimento do curso

O professor conseguiu otimizar o tempo de aula na transmissão do conteúdo

O professor estimulou o aprendizado e incentivou as atividades

- Totalmente satisfeito
- Satisfeito
- Insatisfeito
- Totalmente insatisfeito

Curso de Capacitação Concentrado para Conciliadores dos Juizados  
 Professora Maria Zuíla Lima Dutra  
 Avaliação do curso pelo cursista



Os temas foram desenvolvidos em profundidade condizente com os objetivos do curso

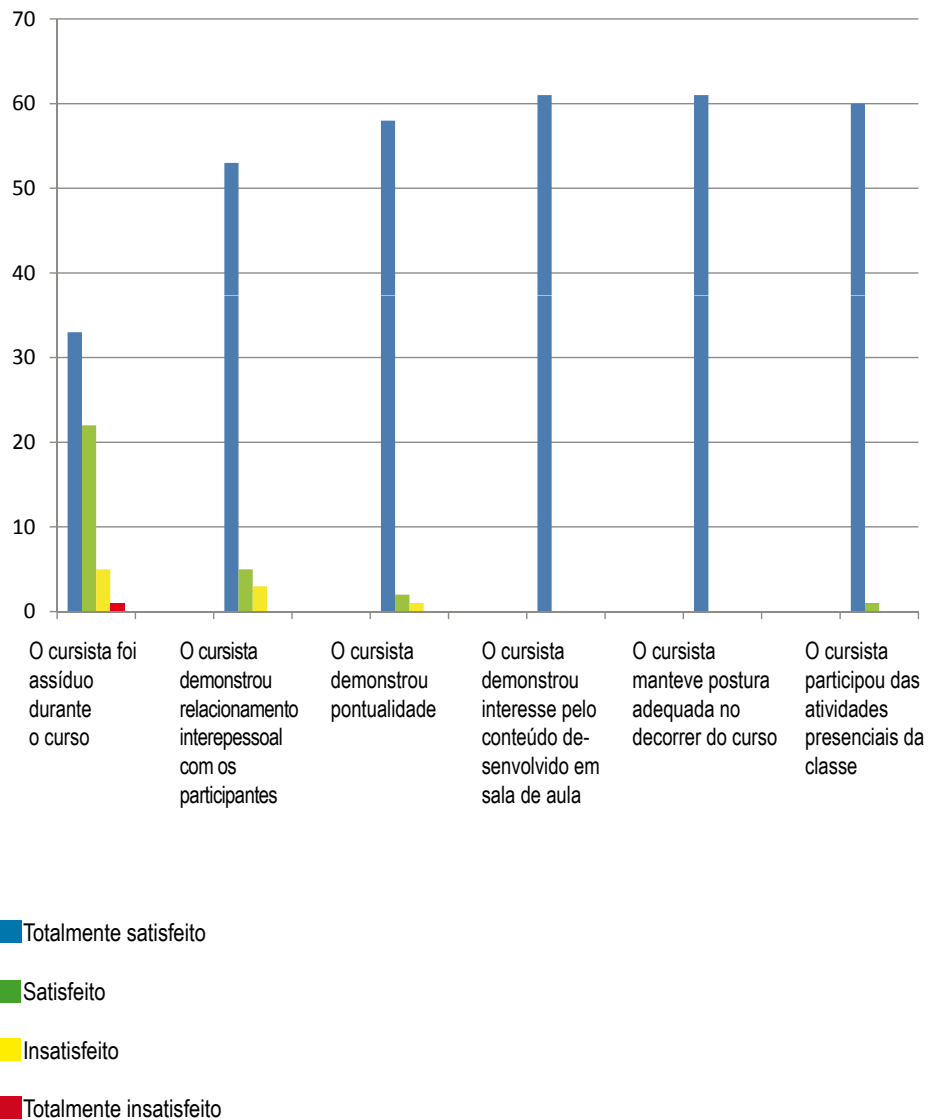
A carga horária mostrou-se adequada ao desenvolvimento dos temas

Os materiais de apoio recebidos apresentaram-se adequados ao desenvolvimento dos temas

A integração dos participantes durante o curso favoreceu o desenvolvimento das atividades

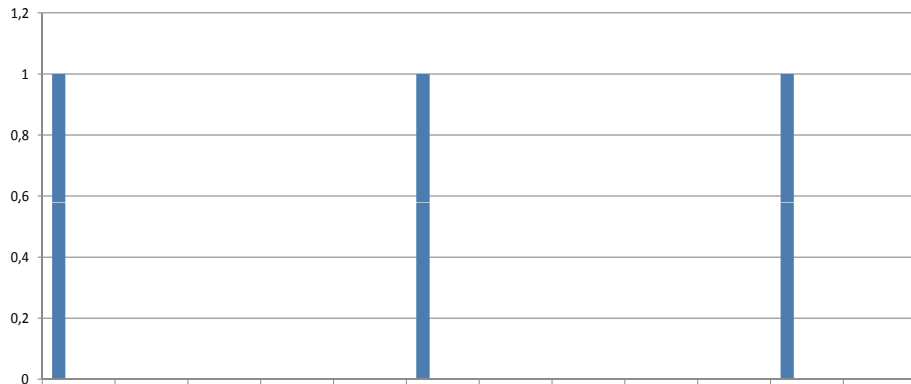
- Totalmente satisfeito
- Satisfeito
- Insatisfeito
- Totalmente insatisfeito

Curso de Capacitação Concentrado para Conciliadores dos Juizados Especiais  
 Professora Maria Zuíla Lima Dutra  
 Avaliação do cursista pela Escola (por intermédio da professora)





Curso de Capacitação Concentrado para Conciliadores dos Juizados  
 Professora Maria Zuíla Lima Dutra  
 Avaliação do curso pelo cursista



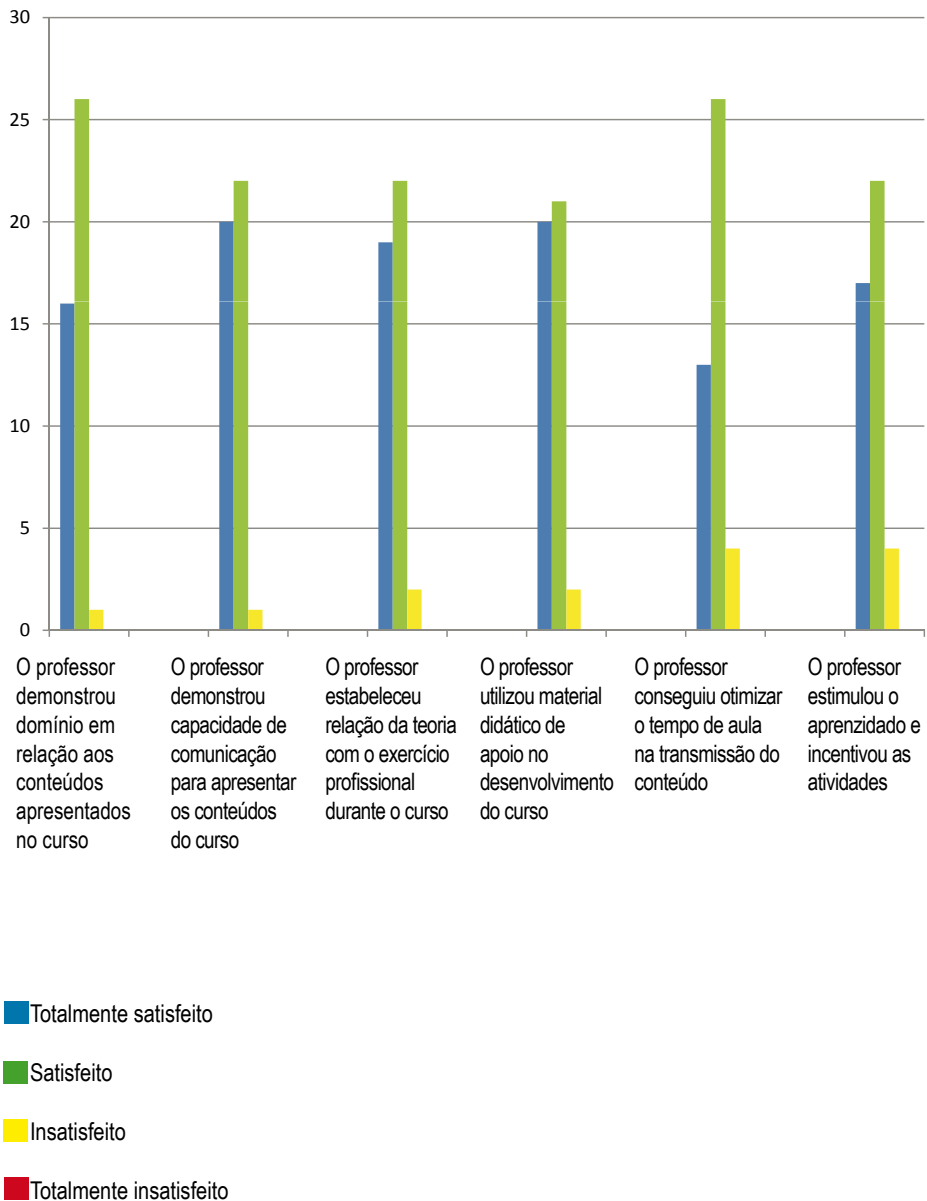
A carga horária do curso foi compatível com os conteúdos trabalhados

Os instrumentos disponibilizados pela ESM/PA, para ministrar o curso, foram adequados para o trabalho desenvolvido

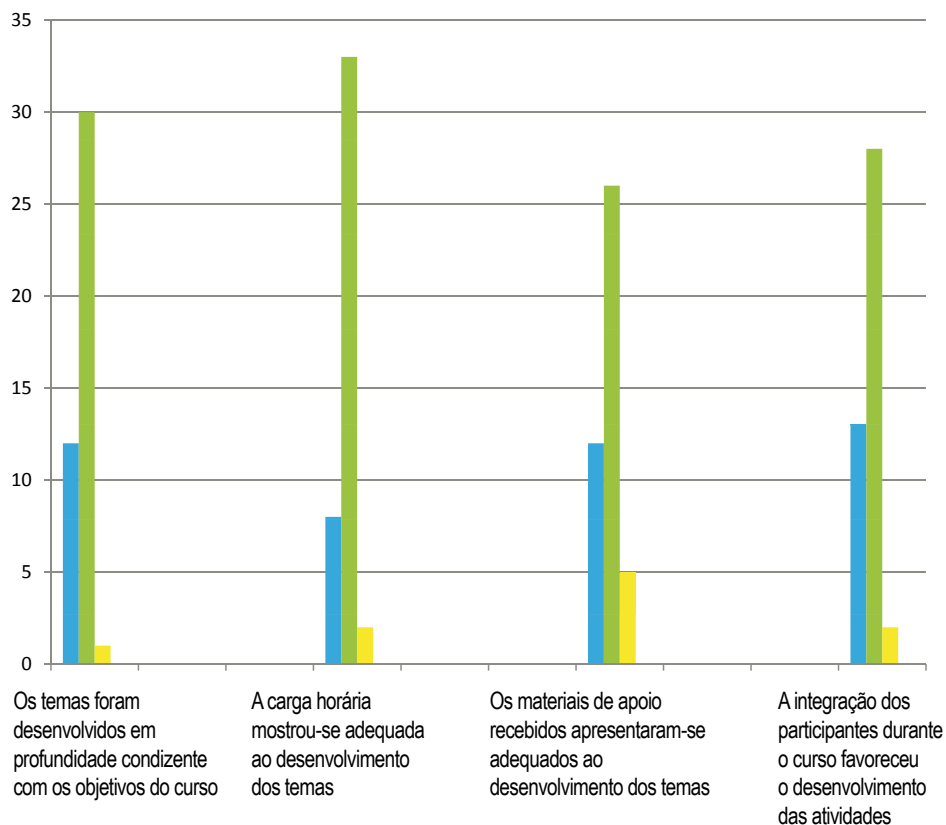
Qual a avaliação que faz de seu próprio desempenho no tocante a ter desencadeado a motivação e a participação dos cursistas nos debates, em sala de aula

- Totalmente satisfeito
- Satisfeito
- Insatisfeito
- Totalmente insatisfeito

Curso de Capacitação Concentrados para Conciliadores dos Juizados Especiais  
 Professora Antonieta Maria Ferrari Mileo  
 Avaliação da professora pelo cursista

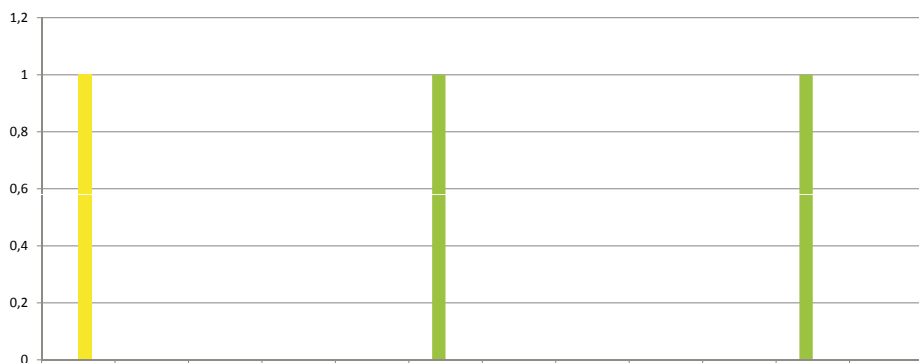


Curso de Capacitação Concentrado para Conciliadores dos Juizados Especiais  
 Professoras Antonieta Maria Ferrari Mileo e  
 Luana de Nazareth A. H. Santalices  
 Avaliação do curso pelo cursista



- Totalmente satisfeito
- Satisfeito
- Insatisfeito
- Totalmente insatisfeito

Curso de Capacitação Concentrado para Conciliadores dos Juizados Especiais  
 Professora Antonieta Maria Ferrari Mileo  
 Avaliação do curso pela professora



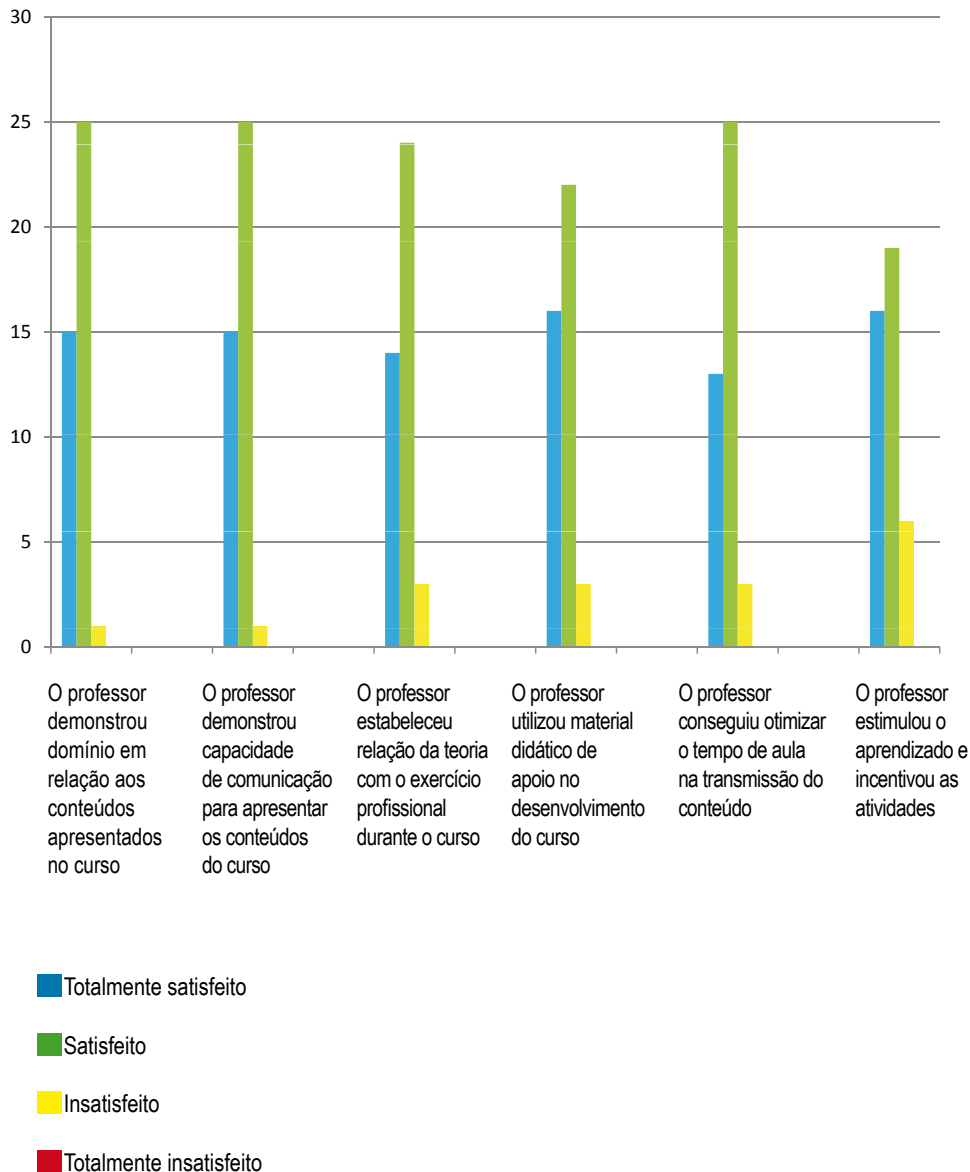
A carga horária do curso foi compatível com os conteúdos dos trabalhos

Os instrumentos disponibilizados pela ESM/PA para ministrar o curso foram adequados ao trabalho desenvolvido

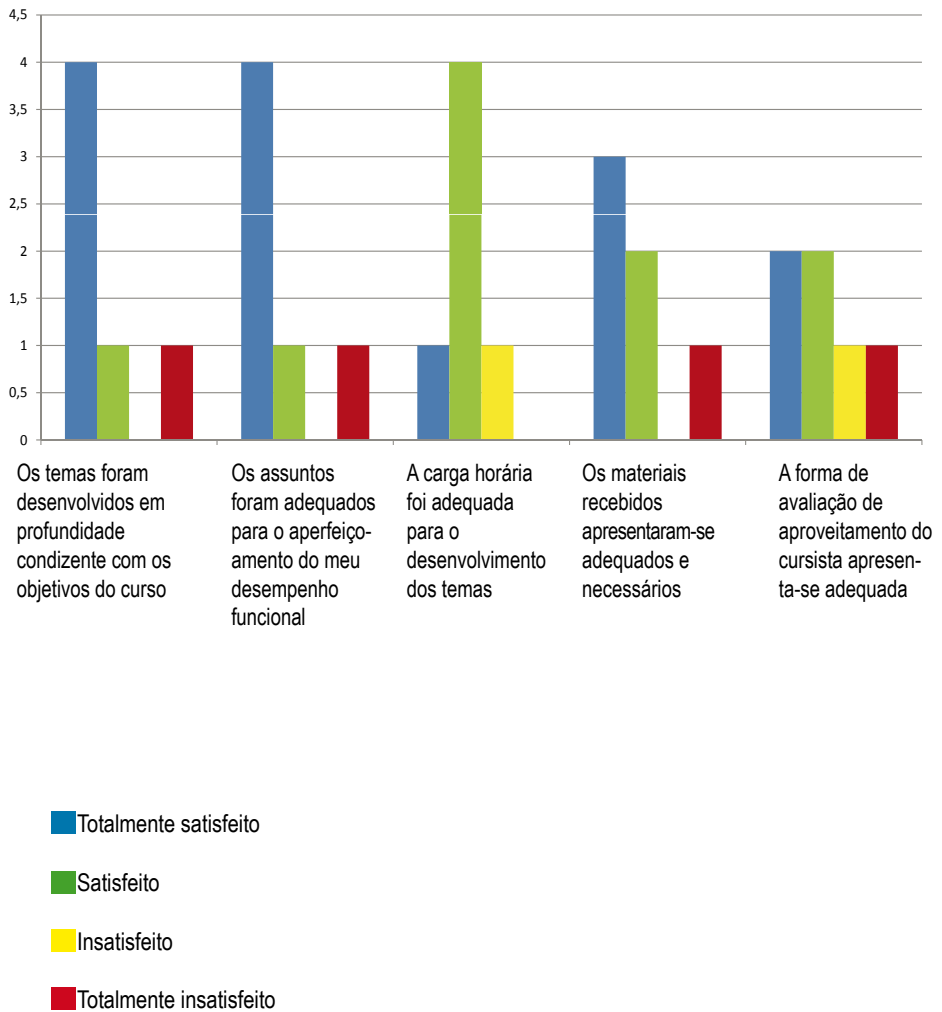
Qual a avaliação faz parte de seu próprio desempenho no tocante a ter desencadeado a motivação e a participação dos cursistas nos debates em sala de aula

- Totalmente satisfeito
- Satisfeito
- Insatisfeito
- Totalmente insatisfeito

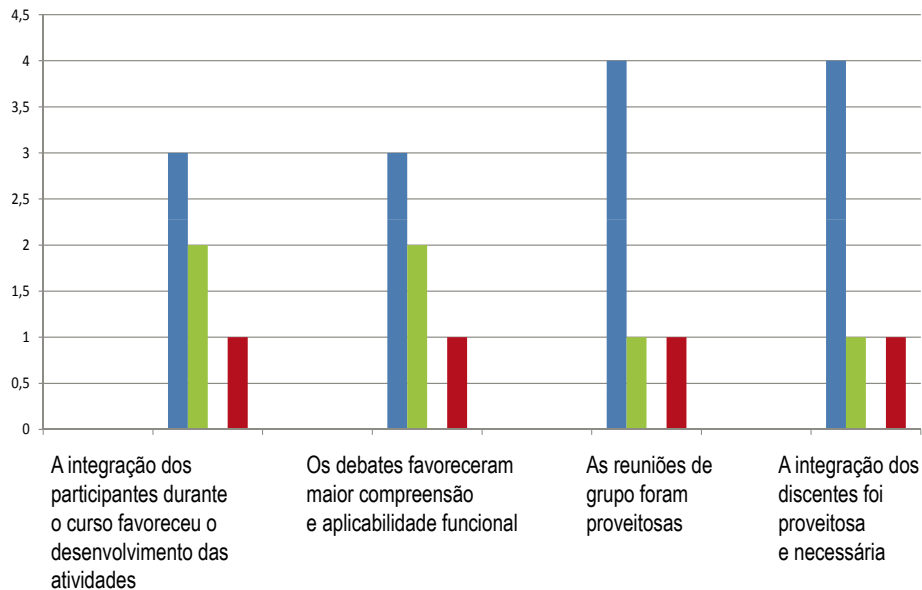
Curso de Capacitação Concentrado para Conciliadores dos Juizados Especiais  
 Professora Luana de Nazareth A. H. Santalices  
 Avaliação da professora pelo cursista



II Curso de Aperfeiçoamento em Direito Sanitário sob a  
 ótica da Saúde Pública nos Tribunais  
 Avaliação do Curso e do Ministrante pelos cursistas  
 Qualidade do Programa e Avaliação de Aperfeiçoamento

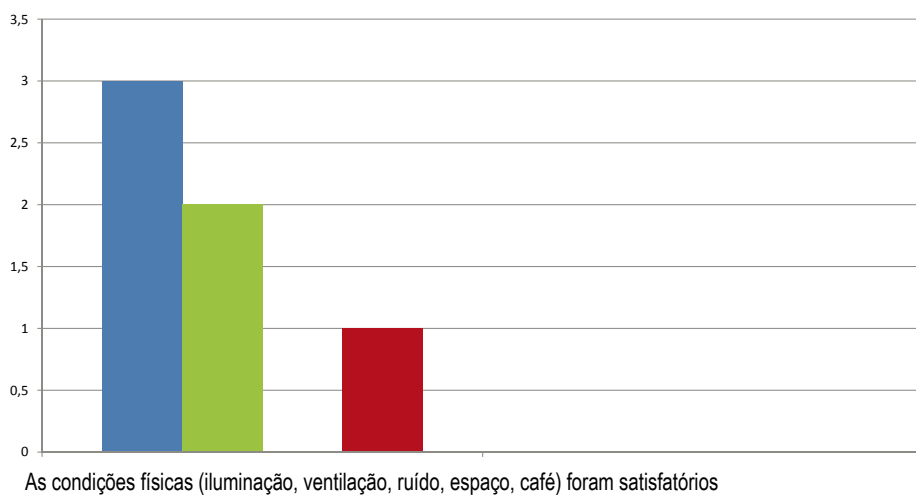


II Curso de Aperfeiçoamento em Direito Sanitário  
sob a ótica da Saúde Pública nos Tribunais  
Avaliação do Curso e do Ministrante pelos cursistas  
Desempenho dos Grupos



- Totalmente satisfeito
- Satisfeito
- Insatisfeito
- Totalmente insatisfeito

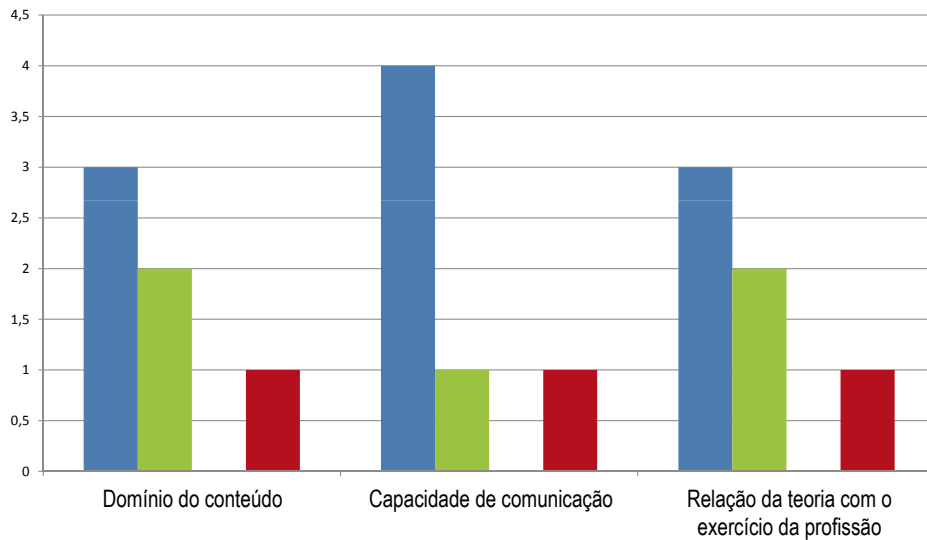
II Curso de Aperfeiçoamento em Direito Sanitário  
sob a ótica da Saúde Pública nos Tribunais  
Avaliação do Curso e do Ministrante pelos cursistas  
Qualidade da coordenação



- Totalmente satisfeito
- Satisfeito
- Insatisfeito
- Totalmente insatisfeito



II Curso de Aperfeiçoamento em Direito Sanitário  
sob a ótica da Saúde Pública nos Tribunais  
Avaliação do Curso e do Ministrante pelos cursistas  
Qualidade nas Aulas



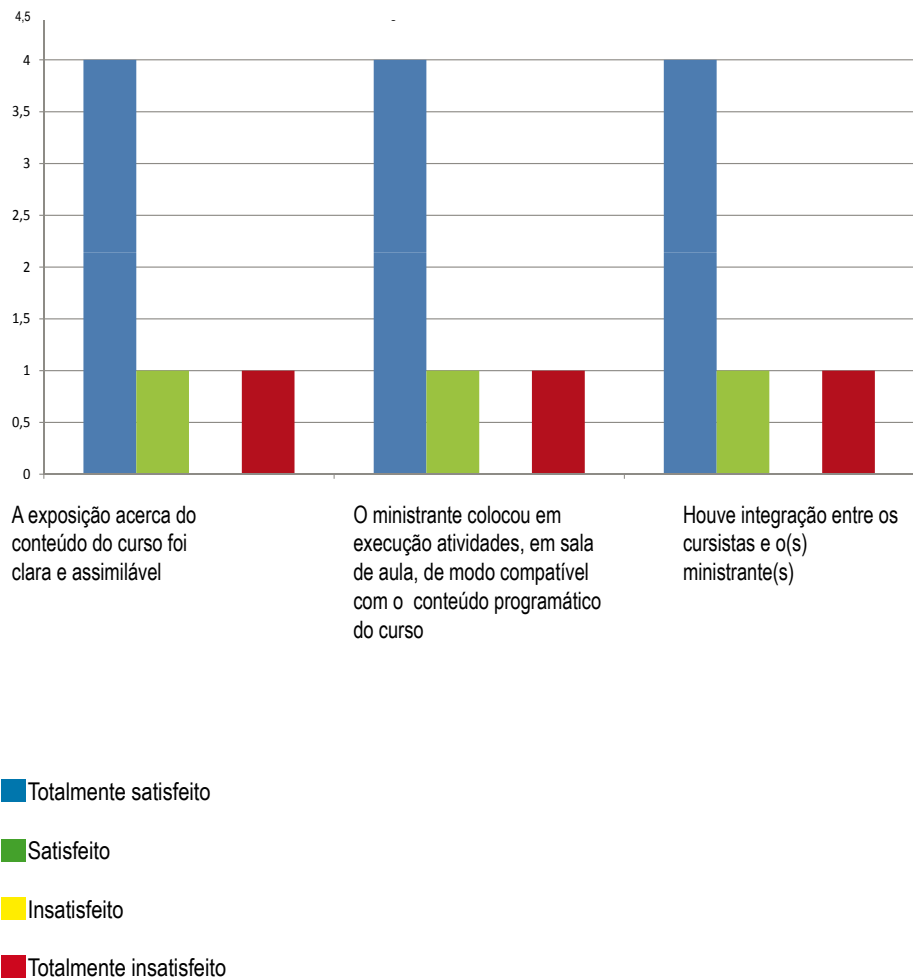
■ Totalmente satisfeito

■ Satisfeito

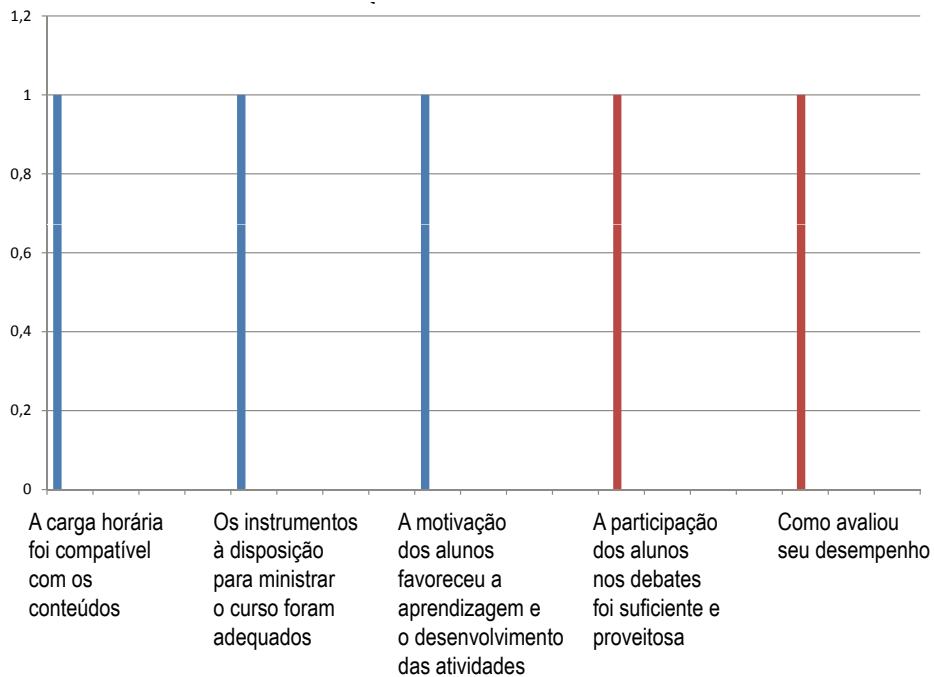
■ Insatisfeito

■ Totalmente insatisfeito

II Curso de Aperfeiçoamento em Direito Sanitário  
sob a ótica da Saúde Pública nos Tribunais  
Avaliação do Curso e do Ministrante pelos Cursistas  
Avaliação dos Ministrantes pelo Cursista



II Curso de Aperfeiçoamento em Direito Sanitário  
sob a ótica da Saúde Pública nos Tribunais  
Avaliação do Curso pelo Ministrante  
Qualidade do Curso



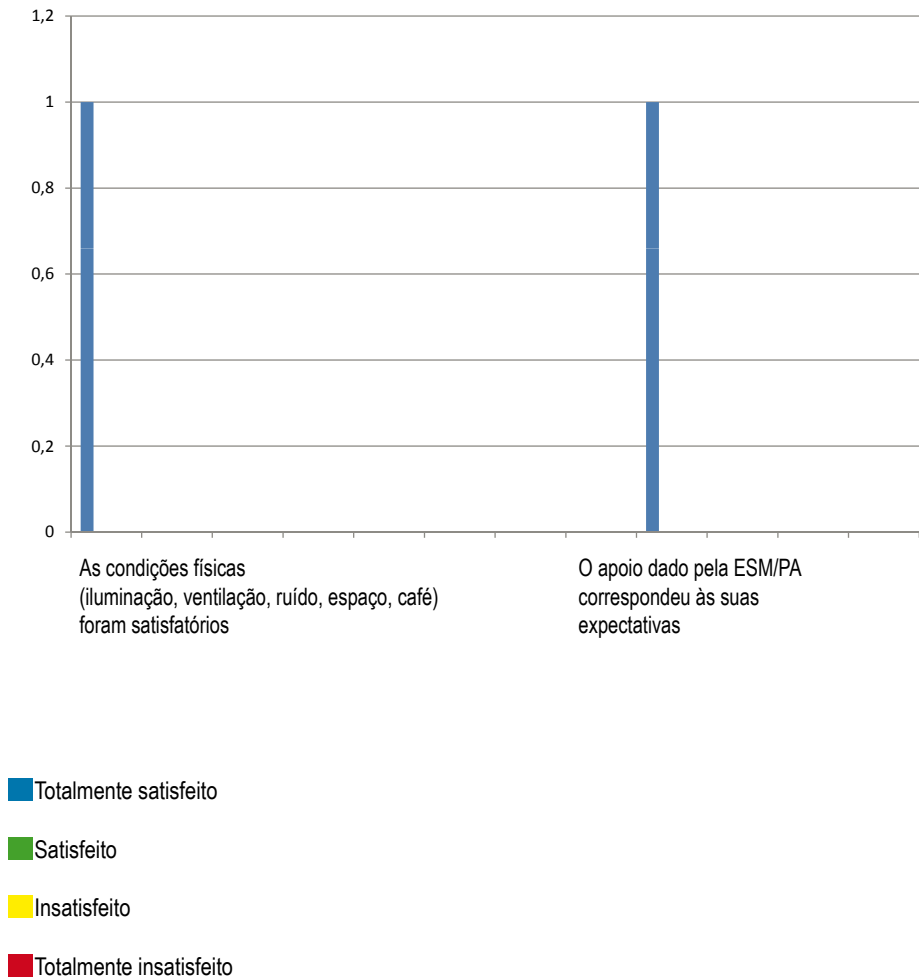
■ Totalmente satisfeito

■ Satisfeito

■ Insatisfeito

■ Totalmente insatisfeito

II Curso de Aperfeiçoamento em Direito Sanitário  
sob a ótica da Saúde Pública nos Tribunais  
Avaliação do Curso pelo Ministrante  
Qualidade da Coordenação



A ESM/PA reconhece o processo de Avaliação como fundamental para qualquer Plano Didático Pedagógico que busque, na retroalimentação permanente baseada na avaliação de necessidades de aprendizagem, na avaliação das atividades educacionais, resultados que subsidiarão um Planejamento Institucional efetivo e de qualidade.

Em 2011 a Escola teve seu desempenho pautado nas orientações emanadas do CNJ, da ENFAM e do TJE, dedicando-se, prioritariamente, à capacitação de Magistrados, apoiando-se em diversos cursos na modalidade de EaD, oferecidos pelos dois órgãos superiores, o que contribuiu para que a Escola não esgotasse a previsão orçamentária do ano.

Em relação à capacitação de Servidores, embora seja de competência regimental da Escola, o TJE através de sua estrutura organizacional possui uma Secretaria de Gestão de Pessoas com setores cuja atribuição é capacitar Servidores.

Quanto às metas a alcançar, percebemos uma discrepância entre o número de Magistrados inscritos e o número de Magistrados concluintes dos cursos oferecidos, fato este registrado em anos anteriores, foco atual de preocupação e de estudos da Escola na perspectiva de avaliação junto aos Magistrados na busca de melhorar o índice de metas alcançadas.

Outro fato digno de registro é a dificuldade de agendamento de professores para a oferta de cursos, considerando a inexistência de corpo docente próprio da Escola e ainda o grande número de cursos de Direito disponíveis na capital, que disputam a contratação de profissionais capacitados na docência jurídica.

## CURSOS REALIZADOS PELA ESM/PA

CURSOS REALIZADOS PELA ESM/PA						
MODALIDADE: CURSOS/PALESTRAS/APERFEIÇOAMENTO						
QUANTIDADE	PÚBLICO ALVO	INSCRITOS	CONCLUINTE	PERCENTUAL	CARGA HORÁRIA	
10	MAGISTRADOS SERVIDORES OUTROS: EXTERNO/ESTUDANTES/OP.DIREITO	153 292 213	68 127 157	44,44444444 43,49315068 73,70892019	252,3 HS/A	
TOTAL		658	352	53,49544073		
MODALIDADE: TREINAMENTOS						
QUANTIDADE	PÚBLICO ALVO	INSCRITOS	CONCLUINTE	PERCENTUAL	CARGA HORÁRIA	
8	MAGISTRADOS SERVIDORES OUTROS: EXTERNO/ESTUDANTES/OP.DIREITO	181	35	19,33701657	290 HS/A	
TOTAL		181	35	19,33701657		
MODALIDADE: CAPACITAÇÃO DE FUNCIONÁRIOS						
QUANTIDADE	PÚBLICO ALVO	INSCRITOS	CONCLUINTE	PERCENTUAL	CARGA HORÁRIA	
3	MAGISTRADOS SERVIDORES OUTROS: EXTERNO/ESTUDANTES/OP.DIREITO	34	34	100	50 HS/A	
TOTAL		34	34	100		
MODALIDADE: EVENTOS						
QUANTIDADE	PÚBLICO ALVO	INSCRITOS	CONCLUINTE	PERCENTUAL	CARGA HORÁRIA	
5	MAGISTRADOS SERVIDORES OUTROS: EXTERNO/ESTUDANTES/OP.DIREITO	112 359 1277	42 130 464	37,5 36,21169916 36,33516053	14 HS/A	
TOTAL		1748	636	36,38443936		

MODALIDADE: CURSO DE PREPARAÇÃO À CARREIRA DA MAGISTRATURA						
QUANTIDADE	PÚBLICO ALVO	INSCRITOS	CONCLUINTE	PERCENTUAL	CARGA HORÁRIA	
1	MAGISTRADOS					
	SERVIDORES	13	4	30,76923077		760
	OUTROS: EXTERNO/ESTUDANTES/OP.DIREITO	39	15	38,46153846		
TOTAL		52	19	36,53846154		
MODALIDADE: PARCERIA/CONVÊNIO - INCLUINDO PÓS GRADUAÇÃO						
QUANTIDADE	PÚBLICO ALVO	INSCRITOS	CONCLUINTE	PERCENTUAL	CARGA HORÁRIA	
21	MAGISTRADOS	211	34	16,11374408		
	SERVIDORES	266	136	51,12781955		1384
	OUTROS: EXTERNO/ESTUDANTES/OP.DIREITO	459	354	77,12418301		
TOTAL		936	524	55,98290598		
RESULTADO FINAL						
CURSOS	PÚBLICO ALVO	INSCRITOS	CONCLUINTE	PERCENTUAL	CARGA HORÁRIA	
45	MAGISTRADOS	510	178	34,90196078		
	SERVIDORES	1111	432	38,88388839		2750,3
	OUTROS: EXTERNO/ESTUDANTES/OP.DIREITO	1988	990	49,79879276		
		3609	1600	44,33361042		

## SINTESE DE DESEMPENHO ACADÊMICO

SINTESE DE DESEMPENHO ACADÊMICO					
EVENTOS	QUANT. EVENTOS	C. H.	MAG.	SERV.	OUTROS
CURSO DE PREPARAÇÃO À CARREIRA DA MAGISTRATURA	1	760		4	15
CURSOS/PALESTRAS/APERFEIÇOAMENTO	10	252,3	68	127	157
TREINAMENTOS	8	290		35	
CAPACITAÇÃO DE FUNCIONÁRIOS	3	50	34		
EVENTOS	5	14	42	130	464
PARCERIA/CONVÊNIO	18	304	24	107	354
CURSOS DE PÓS GRADUAÇÃO	3 ( 2 em andamento)	1080	10	29	
<b>TOTAL</b>	<b>45</b>	<b>2750,3</b>	<b>178</b>	<b>432</b>	<b>990</b>
<b>SOMATÓRIA ALUNOS CONCLUINTES</b>			<b>1.600/44,33%</b>		



## 10 RECURSOS HUMANOS

O mérito da democratização é sentido no seio dos diversos tipos de organização que acompanham as mudanças de paradigmas advindas das relações sociais.

Na busca por melhores práticas, as instituições públicas apontam para novas relações de trabalho com investimentos em capital humano que asseguram organizações bem-sucedidas.

A ESM/PA desenvolveu suas atividades em 2011 através de 29 servidores, diante do desafio de alavancar resultados que superem ideais subjetivos e interesses pessoais, comprometendo-se com a coletividade jurídica, na busca de melhor **servir ao público** na qualidade de verdadeiros **servidores públicos**.

### **Conselho Superior da Escola**

Des<sup>ora</sup> Raimunda do Carmo Gomes Noronha

Des<sup>or</sup> Rômulo José Ferreira Nunes

Des<sup>or</sup> Milton Augusto de Brito Nobre

Des<sup>or</sup> Leonardo de Noronha Tavares

Des<sup>or</sup> José Maria Teixeira do Rosário

### **Presidência**

Des<sup>ora</sup> Raimunda do Carmo Gomes Noronha

### **Diretoria-Geral**

Des<sup>or</sup> Rômulo José Ferreira Nunes

### **Diretoria-Geral Adjunta**

Des<sup>or</sup> Milton Augusto de Brito Nobre

### **Secretaria-Geral**

Heloisa da Silva Mota Pereira

### **Sub-coordenadoria**

Denise C. Silveira Gomes

### **Secretaria Executiva**

Rosângela Montalvão Santos

### **Diretoria de Dep. de Ensino e Pesquisa**

Raimundo Wilson Gama Raiol

### **Divisão Pedagógica**

Maria do Socorro Gonçalves Costa

### **Divisão de Ensino e Pesquisa**

Raimundo Nonato Magalhães

### **Divisão de Editoração e Publicação**

Laís Izabel Peres Zumero

Suely Cristina Caminha y Rodrigues

### **Diretoria de Dep. Acadêmico**

Thaís Helena de Carvalho Cruz

### **Divisão de Cursos e Programação**

Gina Soares

Edmundo Rodrigues Cal

Raimundo Barbosa

### **Divisão de Registro e Controle**

Suelen Fátima Biffi Scarparo

Ruth Parente

### **Divisão de Biblioteca e Videoteca**

Maria da Conceição Ruffeil Moreira

Leonor Gomes Gaia Ferreira

Francisca Maria dos Prazeres Bezerra

### **Diretoria de Dep. Administrativo/Financeiro**

Rosinéli Guerreiro Salame

### **Divisão de Infraestrutura**

Regiane Gama Malcher

Léa Ramos da Silva

Delmira Maria Pereira de Souza

Cauby Ronaldo Mesquita

Eguiberto Alves Lima

### **Divisão de Informática**

Nuno Maria Cabral de Abreu Vouzella

Cristiane do Socorro Sarmento Correa

### **Divisão de Recursos Financeiros**

Michelle Ribeiro Correa

Márcia Valéria Leite Mendes

Mariza Suely Palheta Amoedo

Carlos André Abud Saliba