



## MANUAL DE INSTRUÇÕES PARA REGIME DE TELETRABALHO

### 1. TELETRABALHO

Os servidores que solicitarem autorização para o Regime de Teletrabalho, conforme previsto na PORTARIA CONJUNTA Nº 1/2020-GP/VP/CJRMB/CJCI, de 13 de março de 2020, podem baixar softwares (sistemas) para acesso aos sistemas de gestão processual usados pelo Tribunal de Justiça do Pará (TJPA).

Ao acessar a página do Teletrabalho o servidor terá acesso aos procedimentos necessários para sua viabilização e poderá baixar, instalar e configurar sistemas, além de drivers de tokens, para uso do Certificado Digital.

Por questões de segurança, os servidores da Secretaria de Informática (SECINFO) não receberão computadores pessoais para instalação de sistemas. A instalação, com base nas orientações disponíveis em nossa plataforma, ficarão sob a responsabilidade do próprio usuário, conforme regulamenta o artigo 5º da referida Portaria Conjunta e a Portaria nº 2.897/2019-GP, de 17 de junho de 2019, do Teletrabalho.

A Secretaria de Informática manterá esforços para orientações adicionais por meio de uma Equipe de Atendimento Emergencial, que pode ser acionada pelo número telefônico (91) 3289-7199.

### 2. REQUISITOS MÍNIMOS PARA O EQUIPAMENTO

Os requisitos mínimos do equipamento são necessários para a realização do teletrabalho. Elas retratam um cenário ideal para o bom funcionamento dos softwares necessários.

Processador Intel I3 ou superior  
Memória RAM de 8Gb ou superior  
Sistema Operacional Windows 7 ou 10  
Microsoft Office, LibreOffice ou Office on-line  
Internet Banda Larga de 5mb ou superior

### 3. REQUISITOS DE SEGURANÇA

O servidor deve garantir que a estação de trabalho a ser utilizada no Teletrabalho deve possuir software de antivírus e o Windows update em dia, garantindo que não haja prejuízos ao Tribunal de Justiça do estado do Pará, principalmente quando utilizada a VPN.

Ressaltamos que o servidor será responsabilizado por qualquer incidente decorrente da vulnerabilidade oriunda de ausência de antivírus ou que ele se encontre desatualizado, bem como a não atualização do sistema operacional Windows.



#### **4. LISTAGEM DE SISTEMAS DISPONÍVEIS “COM” E “SEM” VPN**

Obs.: Procedimento de acesso a VPN será exibido nos próximos capítulos desde manual.

##### **4.1 Acesso disponível somente pela VPN**

- ✓ Sistema de Deposito Judicial (SDJ)
- ✓ Thema
- ✓ Central de Serviços (Abertura de Chamados)
- ✓ GDR Gestor
- ✓ Arrecadação Judicial

##### **4.2 Acesso disponível sem VPN**

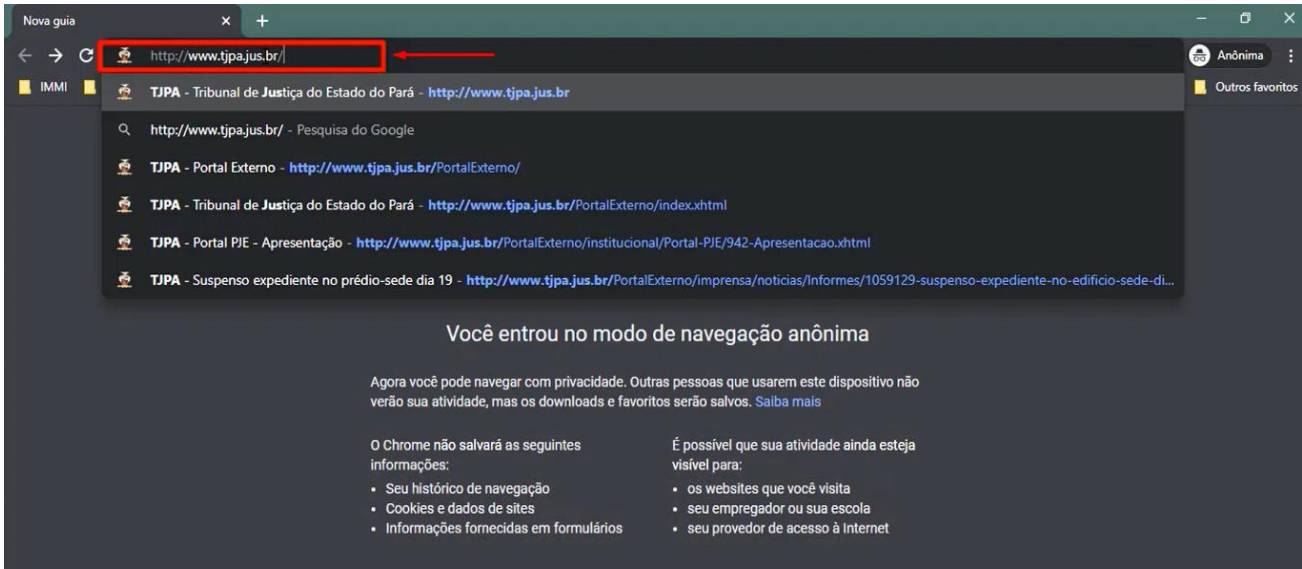
- ✓ PJe - 2º Grau e Turmas Recursais;
- ✓ PJe - 1º Grau Juizados Cíveis;
- ✓ Sistema LIBRA;
- ✓ SIGADOC;
- ✓ SEEU;
- ✓ MENTORRH;
- ✓ Emissão de Guias de Devoluções Ressarcimentos;
- ✓ Precatórios (Módulo Cartório - Sistema de Arrecadação Extrajudicial);
- ✓ Sistema Informatizado para Gestão de Ouvidorias;
- ✓ CAPJus (Cadastro de Peritos e outros Auxiliares da Justiça);
- ✓ PROMAG (Sistema Integrado de Movimentação de Carreira de Magistrado);
- ✓ Atos Normativos;
- ✓ Sistema de Emissão de Custas Judiciais;
- ✓ Plenário Virtual;
- ✓ Sistema PROJUDI;

#### **5. COMO ACESSAR A PÁGINA EXCLUSIVA DE “TELETRABALHO”**

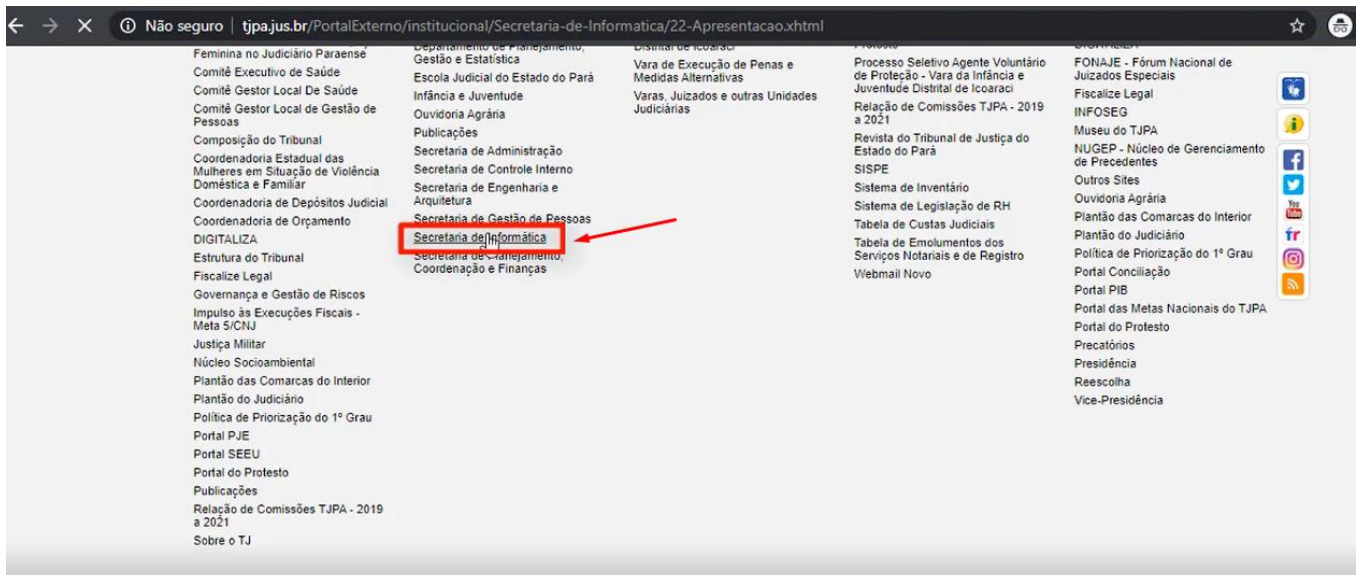
A página do Teletrabalho foi desenvolvida exclusivamente para facilitar que você servidor/magistrado, tenha todas as informações e acessos necessários para desenvolver suas atividades judiciárias em segurança.



5.1.1 Em seu navegador conforme imagem abaixo, digite o endereço do Portal Externo do TJP ( <http://www.tjpa.jus.br> ), após o acesso no site siga para o próximo passo.



5.1.2 Já no site do Tribunal, navegue até o final da página (parte inferior) e clique em “Secretaria de Informática”.



5.1.3 Você agora acaba de entrar na pagina da Secretaria de Informática, do lado esquerdo clicar em “TELETRABALHO” conforme indicação na imagem abaixo.



← → ↻ ⓘ Não seguro | tjpa.jus.br/PortalExterno/institucional/Secretaria-de-Informatica/22-Apresentacao.xhtml

[Acessibilidade](#)
[Corregedoria da Região Metropolitana](#)
[Corregedoria do Interior](#)
[Escola Judicial do Estado do Pará](#)
[Infância e Juventude](#)
[Juizados Especiais](#)
[NUPEMEC](#)
[Ouvidoria Agrária](#)
[Presidência](#)
[SIC - Ouvidoria](#)

**PODER JUDICIÁRIO**  
**TRIBUNAL DE JUSTIÇA DO ESTADO DO PARÁ**  
 19 de Março de 2020

[Início](#)
[Sobre o TJPA](#)
[Consultas](#)
[Notícias](#)
[Acervo Digital](#)
[Ações e Programas](#)
[Transparência](#)

Início > Secretaria de Informática

APRESENTAÇÃO

ORGANOGRAMA SI

**TELETRABALHO**

COORDENADORIAS

- ▶ Suporte Técnico (CST)
- ▶ Atendimento ao Usuário (CAU)
- ▶ Aplicações (CA)

COMISSÃO DE INFORMÁTICA

### Apresentação

A Secretaria de Tecnologia, criada pela Lei Estadual 6.850/2006, tem como missão institucional conduzir o planejamento e execução das ações relacionadas à aplicação de Tecnologias da Informação, no âmbito do Poder Judiciário do Estado do Pará (PJPA). As diretrizes de trabalho são definidas pela Presidência do Tribunal, que por meio da Comissão de Informática, coordena as direções da Secretaria, mantendo o alinhamento estratégico com o Planejamento Estratégico e a Presidência do TJPA.

Está estruturada em torno de três Coordenadorias e uma Assessoria que por meio de suas divisões e/ou serviços geram os produtos

5.1.4 Você acaba de acessar a página do Teletrabalho, agora você possui um leque de ferramentas que irão auxiliar nessa jornada.

**PODER JUDICIÁRIO**  
**TRIBUNAL DE JUSTIÇA DO ESTADO DO PARÁ**  
 22 de Março de 2020

[Início](#)
[Sobre o TJPA](#)
[Consultas](#)
[Notícias](#)
[Acervo Digital](#)
[Ações e Programas](#)
[Transparência](#)

Início > Secretaria de Informática

APRESENTAÇÃO

ORGANOGRAMA SI

**TELETRABALHO**

COORDENADORIAS

- ▶ Suporte Técnico (CST)
- ▶ Atendimento ao Usuário (CAU)
- ▶ Aplicações (CA)

COMISSÃO DE INFORMÁTICA

- ▶ Atas de Reunião da Comissão de Informática
- ▶ Composição da Comissão

PROJETOS DE TIC

- ▶ Política de Backup e Restore

### Teletrabalho

[Teletrabalho](#)
[Antivirus](#)
[Certificados](#)
[PJe Office](#)
[Navegadores](#)

[Aplicativos](#)
[Acesso Remoto](#)
[VPN](#)
[Teams](#)

**TELETRABALHO**

Os servidores que solicitarem autorização para teletrabalho, conforme previsto na PORTARIA CONJUNTA Nº 1/2020-GP/VP/CJRM/CJCI, de 13 de março de 2020, podem baixar softwares (sistemas) para acesso aos sistemas de gestão processual usados pelo Tribunal de Justiça do Pará (TJPA).

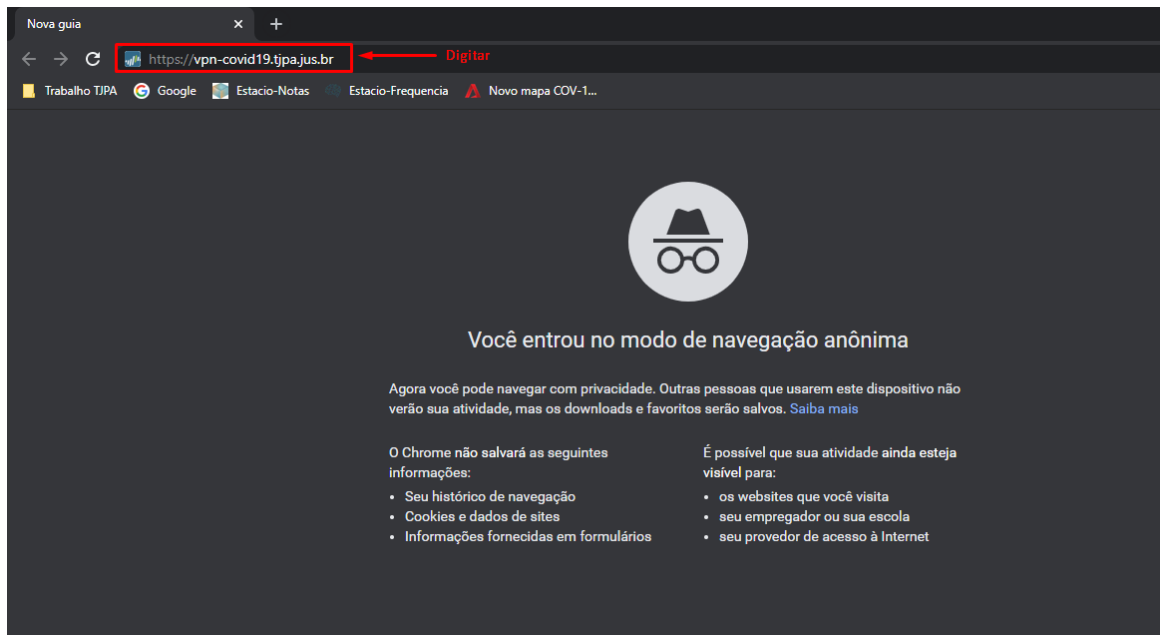
Ao acessar a página com material do teletrabalho, o servidor pode se informar dos procedimentos sobre como baixar, instalar e configurar sistemas para uso do teletrabalho, além de drivers de tokens.

Por questão de segurança, os servidores da Secretaria de Informática (SECINFO) não receberão computadores pessoais para instalação de sistemas. A instalação, com base nas orientações disponíveis em nossa plataforma, ficam sob responsabilidade do próprio usuário”, conforme regulamenta o artigo 5º da referida Portaria Conjunta e a Portaria nº 2.897/2019-GP, de 17 de junho de 2019, do teletrabalho.

## 6. VPN

### 6.1 Como realizar instalação do software da VPN

6.1.1 Em seu navegador digitar o seguinte endereço (<https://vpn-covid19.tjpa.jus.br>), clicar “Enter”, atenção para o próximo passo.



6.1.2 Pode ocorrer que seja exibida uma mensagem que “Sua conexão não é particular”, caso ocorra, basta seguir as 2 telas abaixo, clicando em “Avançado” e “Ir para vpn-covid19.tjpa.jus.br (não é seguro)”, caso contrário ir para o passo 7.1.3.





⚠ Não seguro vpn-covid19.tjpa.jus.br  
Visualizar informações do site



### Sua conexão não é particular

Invasores podem estar tentando roubar suas informações de **vpn-covid19.tjpa.jus.br** (por exemplo, senhas, mensagens ou cartões de crédito). [Saiba mais](#)

NET::ERR\_CERT\_AUTHORITY\_INVALID

Ocultar detalhes

Voltar à segurança

Este servidor não conseguiu provar que é **vpn-covid19.tjpa.jus.br**. O certificado de segurança não é confiável para o sistema operacional do seu computador. Isso pode ser causado por uma configuração incorreta ou pela interceptação da sua conexão por um invasor.

[Ir para vpn-covid19.tjpa.jus.br \(não seguro\)](#)

← CLICAR

**6.1.3** Irá aparecer em seu navegador uma tela de autenticação, você deve inserir o mesmo usuário e senha de rede que você utiliza do Tribunal de Justiça.

A imagem mostra a interface de autenticação do Palo Alto Networks GlobalProtect Portal. No topo, há o logotipo do Palo Alto Networks. Abaixo, o texto 'GlobalProtect Portal' é exibido. Há dois campos de entrada: 'Name' com o valor 'felipe.freitas' e 'Password' com pontos para mascarar o texto. À direita de cada campo, há uma dica: 'Login de rede do TJPA' e 'Senha de rede do TJPA'. Um botão 'LOG IN' está localizado abaixo dos campos.

**6.1.4** Neste passo você deve realizar o download do executável conforme sua versão do Windows (32 ou 64 bits), caso não saiba sua versão ir para o sub passo 7.1.4.1 que vamos orientar a como descobrir.



vpn-covid19.tjpa.jus.br/global-protect/getsoftwarepage.esp

**GlobalProtect Portal**

[Download Windows 32 bit GlobalProtect agent](#) ← CLICAR

[Download Windows 64 bit GlobalProtect agent](#) ← CLICAR

[Download Mac 32/64 bit GlobalProtect agent](#)

Windows 32 bit OS needs to download and install Windows 32 bit GlobalProtect agent.

Windows 64 bit OS needs to download and install Windows 64 bit GlobalProtect agent.

Mac OS needs to download and install Mac 32/64 bit GlobalProtect agent.

6.1.4.1 Para verificar a versão do Windows basta ir no “Menu Iniciar”, digitar “Painel de Controle” e clicar em cima da opção conforme imagens abaixo que está ilustrando.

1 Menu Iniciar

2 Após clicar, digite diretamente Painel de Controle

3 CLICAR

Melhor correspondência

- Painel de Controle (Aplicativo)

Aplicativos

- Configurações

Pesquisar na Web

- painel de controle - Ver resultados da Web

Cortana

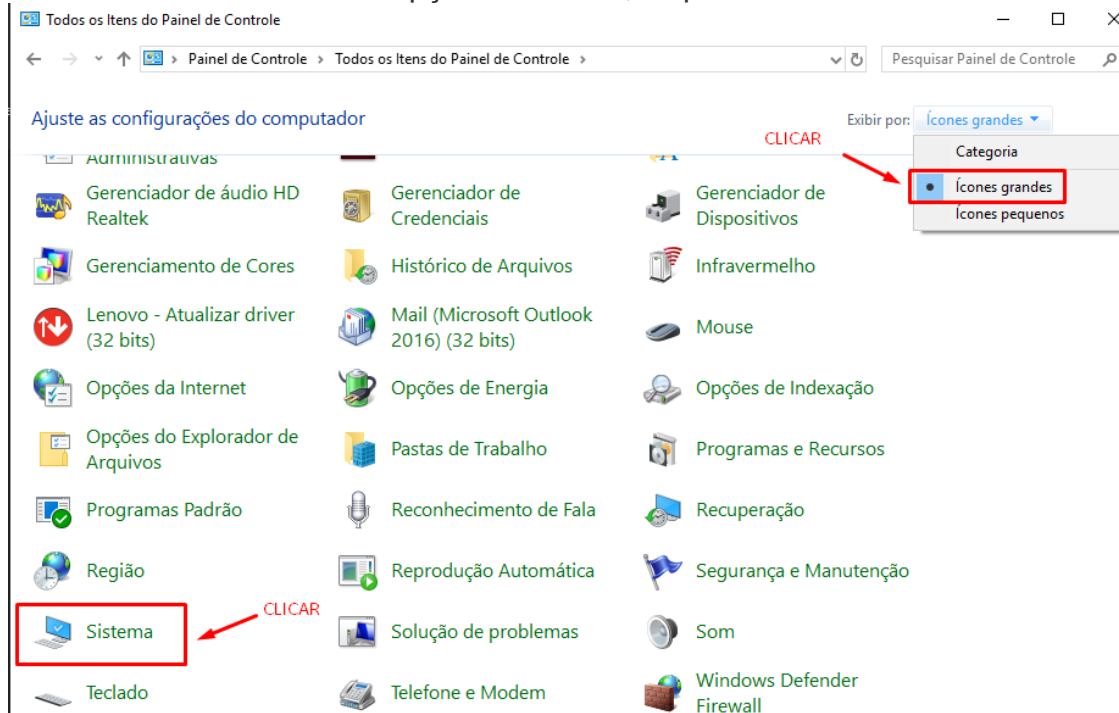
- painel de controle

Recent

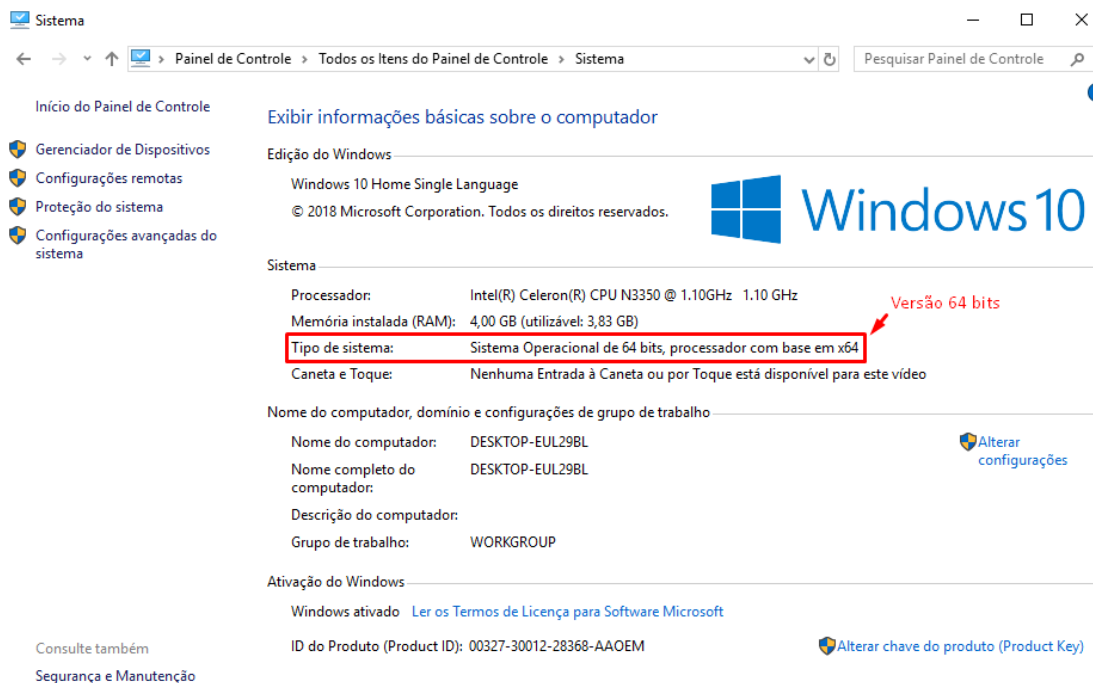
- Desinstalar um programa
- Gerenciador de Dispositivos



7.1.4.2 Caso a tela que aparecer para você não seja esta, clicar em “Ícones grande”, assim você irá visualizar a opção “Sistema”, clique nela.



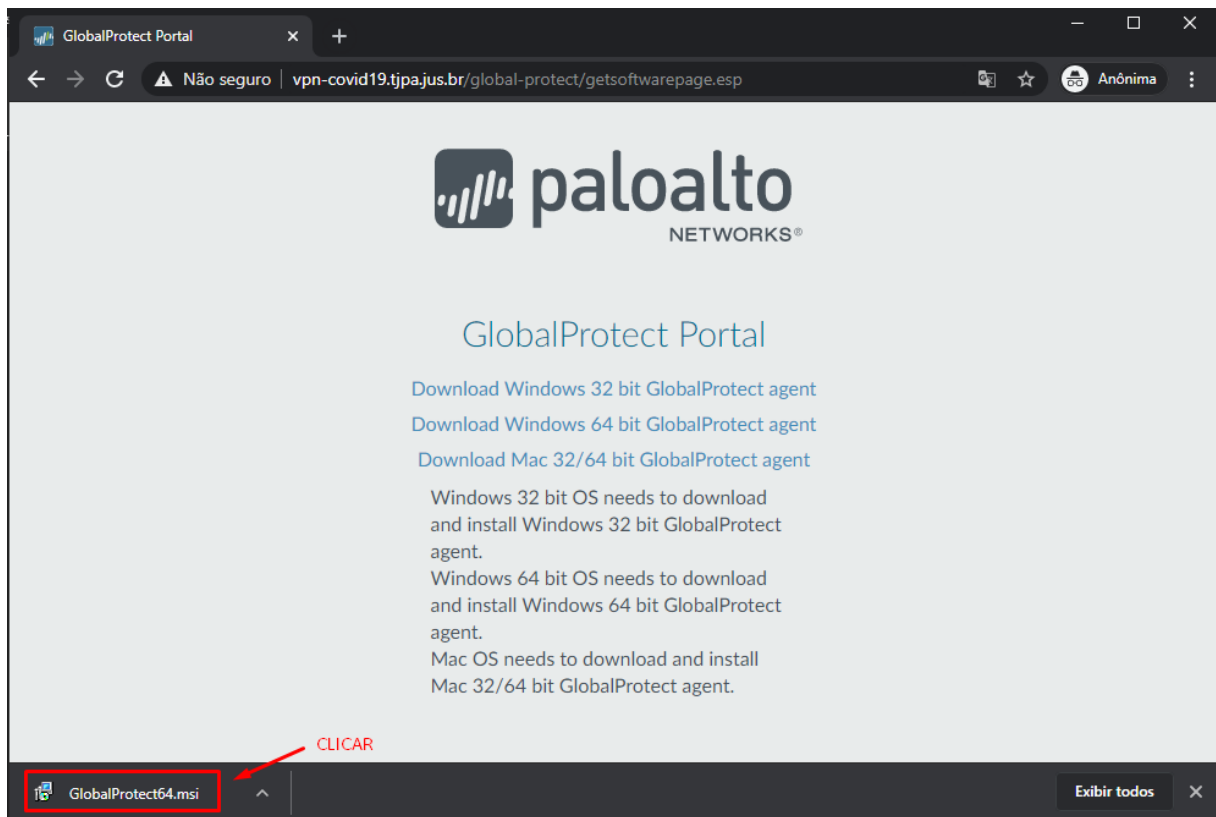
7.1.4.3 Conforme tela abaixo você já consegue visualizar a versão do seu sistema, pode prosseguir para a instalação de sua VPN.



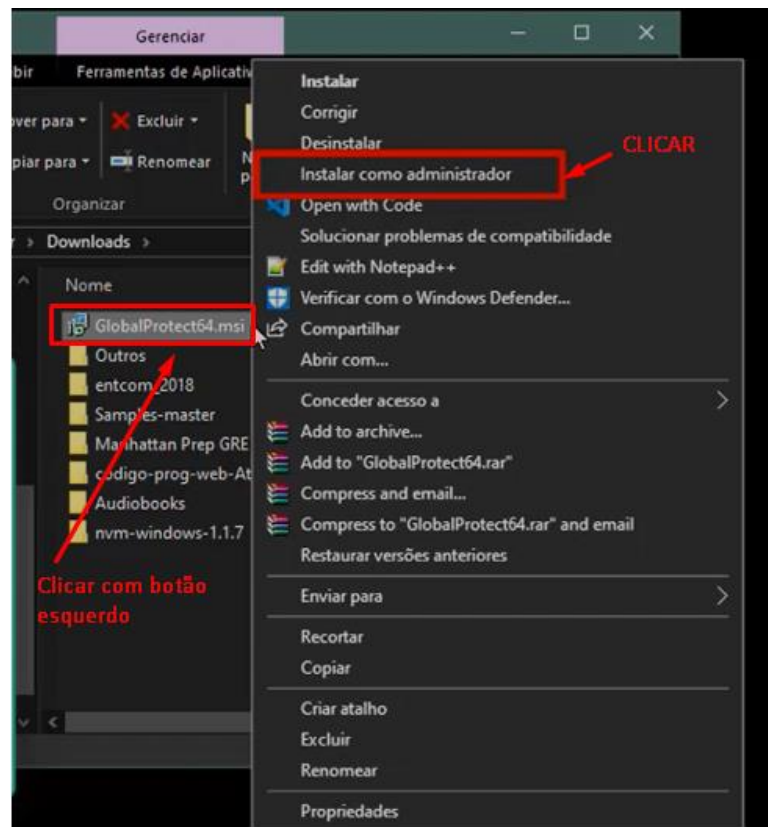
7.1.5 Você precisará aguardar o termino do download, quando tiver concluído, no canto inferior esquerdo do seu navegador, clique no instalador.

Obs.: Caso o instalador não abra, no próximo sub passo mostramos como executar com permissão de administrador

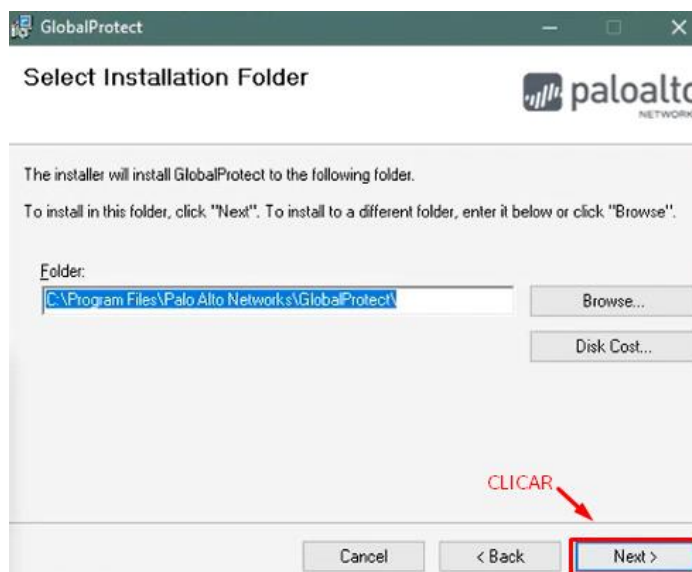
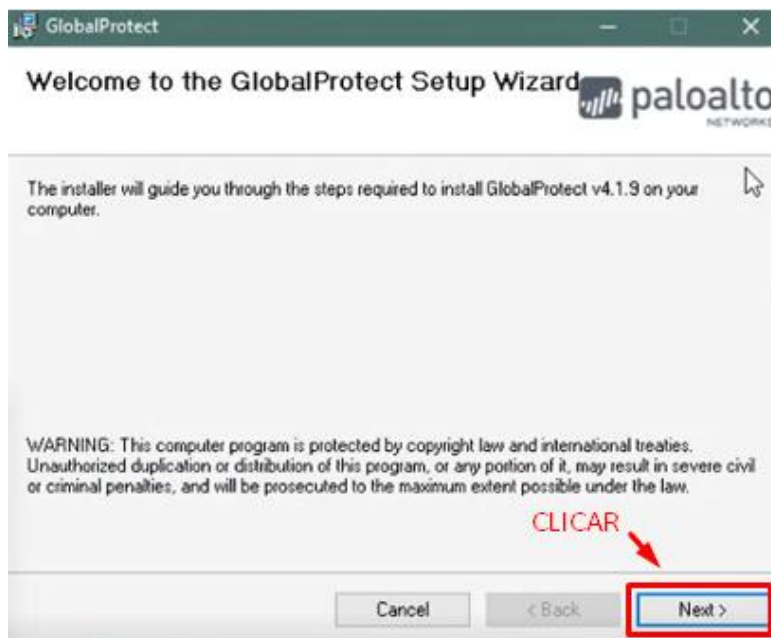


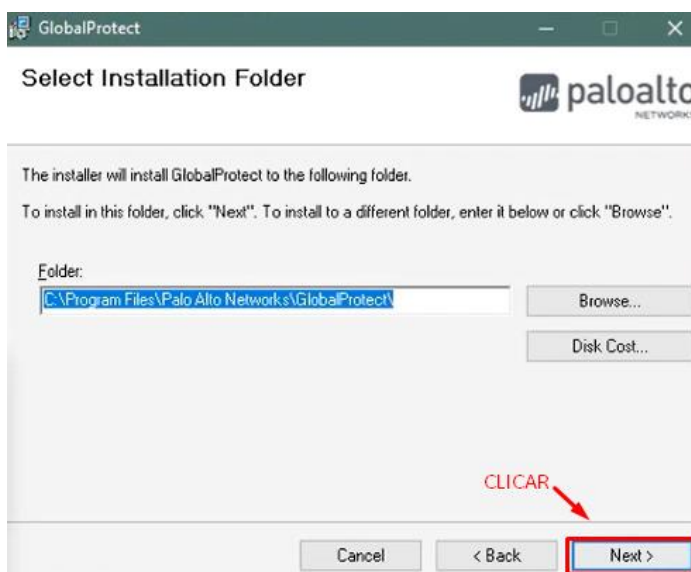


7.1.5.1 No caso de o executável não abrir, você deve ir na pasta que fica seus “Downloads” e procurar o instalador, clicar com o botão esquerdo e clicar novamente na opção “Instalar como administrador”



7.6.1 Nas próximas telas apenas clique conforme a indicação das setas, pois são configurações padrão





## 7.1 Como realizar configuração da VPN

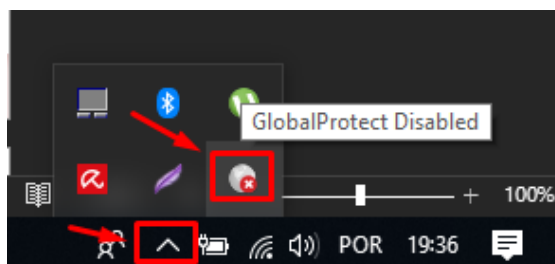
7.1.1 Após a conclusão da instalação, deve ser exibida uma janela da GlobalProtect, onde você vai inserir o seguinte endereço "vpn-covid19.tjpa.jus.br", em seguida clique em "Connect"



7.1.2 Será exibida mais um a janela onde você deve clicar em “Continue”.



7.1.3 Caso a janela de autenticação não apareça, basta ir em sua barra de ferramentas no canto inferior direito conforme a imagem abaixo, clicar nas indicações da seta. **Nesta mesma opção você consegue se desconectar e conectar quantas vezes quiser pela VPN.**





**7.6.1.4** A tela abaixo mostra que você está conectado na VPN e pode realizar suas atividades que dependem deste canal seguro.

